



Statistiska centralbyrån Statistics Sweden

Fokus på näringsliv och arbetsmarknad våren 2007

Information om utbildning och arbetsmarknad 2007:3

Fokus på näringsliv och arbetsmarknad våren 2007

Statistiska centralbyrån
2007

Focus on Business and Labour Market, spring 2007

Statistics Sweden
2007

Tidigare publicering Har utkommit halvårsvis sedan 2004
Previous publication Published semiannually since 2004

Producent SCB, avdelningen för näringsliv och arbetsmarknad
Producer Statistics Sweden, Business and Labour Market Department
SE-701 89 Örebro
+ 46 19 17 60 00

Förfrågningar Leif Haldorson, +46 19 17 67 75
Enquiries leif.haldorson@scb.se

Det är tillåtet att kopiera och på annat sätt mångfaldiga innehållet i denna publikation.
Om du citerar, var god uppge källan på följande sätt:

Källa SCB, *Fokus på näringsliv och arbetsmarknad våren 2007*.

It is permitted to copy and reproduce the contents in this publication.
When quoting, please state the source as follows:

Source: Statistics Sweden, *Focus on Business and Labour Market, spring 2007*.

Omslag/Cover: Ateljén, SCB
Foto/Photo: Monica Holmberg, SCB

ISSN 1654-4366 (online)

ISSN 1400-3996 (print)

ISBN 978-91-618-1398-8 (print)

URN:NBN:SE:SCB-2007-AM78ST0703_pdf (pdf)

Printed in Sweden.

Förord

I denna vår sjunde Fokus-rapport redogör vi inledningsvis för utvecklingen på arbetsmarknadsområdet under det första halvåret 2007. Det råder minst sagt högkonjunktur, sysselsättningen stiger och arbetslösheten sjunker. De första tecknen på att högkonjunkturen har kulminerat och vänt kan dock anas.

Kunskap om vilka näringsgrenar som regelbundet har tidigare respektive senare vändpunkter än andra, kan förbättra det statistiska prognosunderlaget. I en separat artikel görs ett försök att närmare belysa tjänstebranschernas konjunkturmönster.

Oavsett konjunktur finns det en risk att den regionala obalansen kommer att öka. En framskrivning av kommunernas sysselsättningsutveckling under de fem första åren på 2000-talet till år 2010, ger en intressant men också oroväckande bild.

Ett ökat intresse för privatiseringar ligger i tiden. Statistiken över privatisering av offentligt finansierade välfärdstjänster är svår att överblicka, vi försöker därför ge litet hjälp på vägen.

Redaktionsrådet består av Kerstin Fredriksson, Claes-Håkan Gustafson, Leif Haldorson och Jens Olin. Redaktör för detta nummer av Fokus har varit Leif Haldorson.

Statistiska centralbyrån i oktober 2007

Lars Melin

Claes-Håkan Gustafson

SCB tackar

Tack vare våra uppgiftslämnare – privatpersoner, företag, myndigheter och organisationer – kan SCB tillhandahålla tillförlitlig och aktuell statistik som tillgodoser samhällets informationsbehov.

Innehåll

A separate text in English is provided at the end of the publication, on page 85.

Förord	3
Sammanfattning	13
Teckenförklaringar och förkortningar	14
Arbetsmarknaden under första halvåret 2007	15
Inhemsk efterfrågan tog över tillväxten	15
Arbetslöshet och sysselsättning	17
Fortsatt accelererande sysselsättningsökning	17
Arbetslösheten stadigt nedåt	17
De sysselsatta blev 110 000 fler	19
Anställda, lediga jobb och vakanser	22
Löneutvecklingen	24
Offentlig sektor	26
Privat sektor	26
Lönenivåer inom offentlig sektor	29
Arbetskostnader inom privat sektor	32
Den demografiska krisen ur ett regionalt arbetsmarknadsperspektiv	35
Bakgrund	35
Antalet sysselsatta per kommun år 2010	36
Kommuner med minskande antal sysselsatta	37
Kommuner med ökande antal sysselsatta	38
Gruppen "De elva"	39
Det demografiska perspektivet	40
Åldersstrukturen	40
Inrikes flyttning	41
Individens sysselsättning och utbildning	42
Sysselsatta efter sektor	42
Sysselsatta med högre utbildning	43
Privat sektors utveckling	44
Vad kommer att hända?	45

Privatiseringar ökar inom kommunala sektorn	47
En sammanställning av statistik	47
Allt fler offentligt finansierade tjänster utförs av privat ägda företag	47
NR:s redovisning av sociala naturaförmåner	48
Sociala naturaförmåner i primärkommunerna	48
Sociala naturaförmåner i landstingen.....	49
Köp av verksamhet från privat ägda företag eller organisationer	50
Kommunernas köp ökar stadigt.....	51
... liksom landstingens.....	51
Allt fler privat ägda företag utför välfärdstjänster	52
Finansiering	54
Antalet sysselsätta ökar	54
Ökat intresse för privatiseringar	56
Slopad stopplag.....	57
Effekten av privatiseringar svår att mäta	57
Tjänstebranschernas konjunkturmönster	59
En deskriptiv studie av momsstatistik 1997–2006.....	59
Inledning.....	59
Data	61
Momsdata	61
Jämförelsedata från Företagens ekonomi.....	61
Näringsgrenar	62
Metod	62
Aggregerade konjunkturmönster	63
Jämförelse av branscherna	65
Vart är konjunkturen på väg?	68
Resultat per bransch	69
Tjänstesektorns ledare.....	69
Långsamma bilar	70
När IT-branschen lämnade krogen	71
Kraftigt ökade förädlingsvärden 2006.....	72
Sällan dåliga tider för datakonsulter.....	73
Högsta exportandelen.....	74
Nästan ingen konjunktur alls.....	75
Katten bland hermelinerna.....	76
Slutsatser	78
Referenser.....	79

Bilaga	81
Den demografiska krisen ur ett regionalt arbetsmarknads- perspektiv – metod för framskrivning	81
In English	85
Summary	85
List of graphs	86
List of maps	88
List of tables	88
List of terms	89
Explanatory symbols and abbreviations	91

Diagramförteckning

1. Tillväxt av bruttonationalprodukten (BNP). Förändring från föregående kvartal, uppräknat till årstakt, procent. Fasta priser, säsongrensade värden.....	16
2. Andel arbetslösa i procent av arbetskraften, 16–64 år. År 1993 – juni 2007	17
3. Andel arbetslösa i procent av arbetskraften, 16–64 år. År 2004 – juni 2007	18
4. Andel arbetslösa i procent av arbetskraften. 2006 – juni 2007.....	18
5. Andel sysselsatta i procent av befolkningen 16–64 år. År 2004 – juni 2007 ¹	21
6. Andel sysselsatta på den reguljära arbetsmarknaden i procent av befolkningen 20–64 år. År 1993 – juni 2007	22
7. Utveckling av lönesumma och antal anställda i privat sektor. Index: Kvartal 1, 2001=100.....	23
8. Antal lediga jobb och vakanser i privat sektor. År 2001 – juni 2007	24
9. Förändringstal av den genomsnittliga lönen i offentlig sektor. Januari 1999 – juni 2007. Procent	26
10. Förändringstal av den genomsnittliga lönen i privat sektor samt 12-månaders glidande medelvärde. Januari 1997 – juni 2007. Procent.....	27
11. Löneökning för arbetare och tjänstemän i privat sektor. Januari 1999 – juni 2007. Index: Januari 1999=100	28
12. Reallöneökningar för arbetare och tjänstemän i privat sektor. Januari 2007 – juni 2007. Procent	29
13. Genomsnittlig månadslön inom statlig sektor efter kön. Januari 2000 – juni 2007. Kr	30
14. Genomsnittlig månadslön inom kommuner och landsting. Januari 1999 – juni 2007. Kr.....	31
15. Förändringar av arbetskraftskostnader i privat sektor efter näringsgren. Första halvåret 2006 – första halvåret 2007. Procent.....	32
16. Arbetskostnader för arbetare i privat sektor, juni 2007. Kronor per timme	33
17. Arbetskostnader för tjänstemän i privat sektor, juni 2007. Kronor per månad	34

18. Andel av befolkningen i ettårsklasser den 31 december 2005. Procent	40
19. Inrikes flyttnetto i ettårsklasser för "De elva". 2005. Procent	41
20. Andel av de sysselsatta med eftergymnasial utbildning i ettårsklasser. 2005. Procent	43
21. Primärkommuner, utveckling av konsumtionsutgifter och utgifter för sociala naturaförmåner 1993–2006. Löpande priser (LP); fasta priser (FP) med referensår 2000, kedjade serier ej adderbara. Index: 1993=100	49
22. Landsting, utveckling av konsumtionsutgifter och utgifter för sociala naturaförmåner 1993–2006. Löpande priser (LP); fasta priser (FP) med referensår 2000, kedjade serier ej adderbara. Index: 1993=100	50
23. Kommunernas köp av verksamhet från privat ägda företag eller organisationer som andel av driftkostnaderna 1995–2006. Procent	51
24. Landstingens köp av verksamhet från privat ägda företag, organisationer eller landstingsägda bolag 2001–2006. Miljoner kr	52
25. Nettoomsättning i privat ägda företag som utför välfärdstjänster inom skola, barnomsorg och social service 1995–2005. Löpande priser, miljoner kr	53
26. Antal anställda inom vård, skola och omsorg i privat ägda företag. Kvartalsvis 2001 – juni 2007	56
27. Utvecklingen av tjänstesektorn. Löpande priser. Index: Kvartal 1, 1997=100	63
28. Total BNP från försörjningsbalansen. Löpande priser. Index: 1997=100	64
29. Konjunkturrörelser i tjänstesektorn, totalt. Avvikelse från trend i indexvärden.....	64
30. Konjunkturrörelser i olika branscher, exklusive Bygg- och fastighetsverksamhet. Avvikelse från respektive trend i indexvärden	65
31. Konjunkturrörelser i Bygg- och fastighetsverksamhet. Avvikelse från respektive trend i indexvärden	66
32. Linjär trend i olika branscher. Indexvärden. Löpande priser	66

33. Linjärt samband mellan tillväxt och konjunktorens avvikelse från trenden.....	68
34. Tjänstesektorn 2006. Avvikelse mellan cykliska variationer och trend. Löpande priser	69
35. Parti- och detaljhandeln. Avvikelse från trend i indexvärden. Löpande priser.....	70
36. Handel med och service av motorfordon. Avvikelse från trend i indexvärden. Löpande priser	71
37. Hotell- och restaurang. Avvikelse från trend i indexvärden. Löpande priser.....	71
38. Andra företagstjänster. Avvikelse från trend i indexvärden. Löpande priser.....	72
39. Databehandlingsverksamhet m.m. Avvikelse från trend i indexvärden. Löpande priser.....	73
40. Databehandlingsverksamhet m.m. Produktion, förbrukning och andelen förbrukning/produktion i procent. Löpande priser, 1 000-tal kr. Index: Kvartal 1, 1997=100.....	74
41. Transport, magasinering och kommunikation. Avvikelse från trend i indexvärden. Löpande priser	75
42. Uthyrning av fordon och maskiner utan bemanning samt av hushållsartiklar och varor för personligt bruk. Avvikelse från trend i indexvärden. Löpande priser	76
43. Fastighetsverksamhet. Avvikelse från trend i indexvärden. Löpande priser	77
44. Byggverksamhet. Avvikelse från trend i indexvärden. Löpande priser	77

Kartförteckning

1. Kommuner med minskat antal sysselsätta fram till 2010. Procentuell förändring	37
2. Kommuner med ökat antal sysselsätta fram till 2010. Procentuell förändring	38

Tabellförteckning

1. Förändringstal av den genomsnittliga lönen efter sektor. Årsgenomsnitt 1997–2006, halvårsgenomsnitt 2007. Procent.....	25
2. Andel sysselsatta efter sektor. 2005	42
3. Privat sektors utveckling från 2000 till 2005. Index: År 2000=100	44
4. Antal förvärvsarbetande i välfärdstjänster 2005 i åldrarna 16 år eller äldre	55
5. Näringsgrenar i tjänstesektorn efter andel av förädlings- värdet 2005. Procent.....	62
6. Årlig genomsnittlig tillväxt i förädlingsvärde 1997–2006 efter näringsgren. Procent.....	67
7. Antal sysselsatta i ettårsklasser. 2000–2005.....	81
8. Uppräkningsfaktorer per ettårsklass. 2001–2005.....	82
9. Exempel på framräknat antal sysselsatta.....	82

Sammanfattning

Rapporten inleds med en översiktlig beskrivning av den ekonomiska utvecklingen under det första halvåret 2007 av Monica Nelson Edberg. Sammanfattningsvis kan sägas att den goda konjunkturen står sig, det finns få tecken till oro. Det verkar vara främst investeringar och konsumtion som driver BNP-tillväxten.

Till den efterföljande redogörelsen över utvecklingen på arbetsmarknaden har Torkel Brinkenfeldt, Margareta Carlsson, Linda Karbing, Lena Larsson, Fredrik Rahm, Louise Stener och Daniel Svensson lämnat bidrag. Sysselsättningen fortsatte att stiga, ökningen var den största sedan 2001. Hela 110 000 (2,6 procent) fler var sysselsatta jämfört med första halvåret 2006. Bland ungdomar var ökningen den största på flera decennier.

Samtidigt fortsatte arbetslösheten att gå ned för både kvinnor och män. Den var under första halvåret 4,9 procent, en minskning med 0,8 procentenheter jämfört med 2006. Utrikes födda har ungefär dubbelt så stor arbetslöshet som befolkningen i sin helhet och ungdomar 16–24 år har i sin tur ännu något högre arbetslöshet. Arbetslösheten har dock stadigt gått ned även för dessa grupper. Efterfrågan på arbetskraft fortsätter att vara hög och antalet lediga jobb i privat sektor har ökat.

I artikeln *Den demografiska krisen ur ett regionalt arbetsmarknads-perspektiv* presenterar Tor Bengtsson en ny studie av den regionala obalansen. Utgångspunkten är att kommunvis försöka mäta om den förväntade avgången från arbetsmarknaden är större eller mindre än tillflödet. Genom att utgå från sysselsättningsmönstret under 2000-talets fem första år, har en framskrivning gjorts för varje kommun fram till 2010. Trots en i stort sett oförändrad sysselsättningsnivå för riket totalt år 2010, verkar de regionala skillnaderna bli stora. Sammanlagt 215 kommuner beräknas minska sin sysselsättning, medan endast 74 förväntas få en ökning. Elva kommuner, som bedöms få en sysselsättningsminskning på mer än åtta procent, har närmare studerats ur olika perspektiv. Ålderstrukturen verkar vara ogynnsam med en låg andel i åldergruppen 20–35 år och en hög andel från 55-årsaldern och uppåt. Utflyttning av de unga är ett annat kännetecken liksom att utbildningsnivån är förhållandevis låg.

I bidraget *Privatiseringar ökar inom kommunala sektorn* gör Ingegerd Berggren och Marie Glanzelius en genomgång av befintlig statistik rörande välfärdstjänsterna utbildning, vård och omsorg. Syftet är att reda ut i vilken mån de offentligt finansierade välfärdstjänsterna utförs av privat ägda bolag. Genomgången visar att köp från privat ägda företag eller organisationer ökar stadigt. Kommunerna köpte verksamhet för 47 miljarder kronor 2006. De största köpen gjordes inom vård och omsorg för äldre och funktionshindrade. Landstingens köp uppgick år 2006 till nästan 20 miljarder kronor. Den största utgiftsposten hänför sig till den specialiserade somatiska vården. Förutom de privata företagen är de landstingsägda bolagen en viktig motpart. Som en följd av kommunernas och landstingens större intresse av att köpa verksamhet istället för att utföra den i egen regi, har marknaden för företag och organisationer som utför välfärdstjänster vuxit.

Staffan Bååth Wikstedt och Jonas Färnstrand redovisar i artikeln *Tjänstebranschernas konjunkturmönster* en deskriptiv studie av momsstatistik 1997–2006. Varuproduktionens konjunkturer är väl kartlagda genom nationalräkenskaperna. Tjänsteproduktionens svängningar är inte till närmelsevis lika väl kända. Därför görs i denna artikel ett försök att beskriva och jämföra tjänstebranschernas konjunkturmönster med utgångspunkt i omsättnings- och förbrukningsvärden i nominella termer. Den branschvisa genomgången visar att de flesta branscher följer tjänstesektorns generella tidsmönster i konjunkturerna, även om betydande avvikelser under vissa perioder kan noteras. Det finns också stora skillnader i konjunkturkänslighet mellan branscherna. Den dominerande branschen är handeln, som tillsammans med hotell- och restaurangbranschen ligger tidigt i konjunkturcykeln i relation till övriga branscher. Bygg- och fastighetsbranscherna avviker mest från tjänstesektorns allmänna konjunkturmönster. Det går inte att utifrån tjänstesektorns momsdata (i nominella värden) säga om högkonjunkturen har vänt nedåt under 2006.

Teckenförklaringar och förkortningar

.. Uppgift inte tillgänglig eller alltför osäker för att anges

Arbetsmarknaden under första halvåret 2007

Inhemsk efterfrågan tog över tillväxten

Det ekonomiska läget har förstärkts under det andra kvartalet 2007 och det är främst investeringarna som skapat en ökad tillväxt. Samtidigt har möjligheterna till en ökad hushållskonsumtion förstärkts i och med att en mycket kraftig sysselsättningsökning tillsammans med fortsatta löneökningar och skattesänkningar har skapat ökad köpkraft för hushållen. Även den offentliga konsumtionen fortsatte att öka. Nettoexportens bidrag till BNP-tillväxten blev emellertid negativt även detta kvartal.

Under de två första kvartalen steg BNP med 3,0 respektive 3,5 procent jämfört med motsvarande perioder föregående år, vilket motsvarade ett långsiktigt genomsnitt men var mindre än toppåret 2006. Den inhemska efterfrågan har tagit över nettoexportens roll som tillväxtmotor och BNP-tillväxten bars under andra kvartalet av såväl investeringar som konsumtion.

Investeringarna ökade med ca 10 procent i förhållande till första halvåret 2006. Det var främst maskininvesteringarna i det privata näringslivet som ökade, men även byggnadsinvesteringarna visade en fortsatt stark utveckling. Hushållens konsumtion steg förhållandevis måttligt med ca 2,5 procent.

Nettoexporten gav under andra kvartalet ett negativt bidrag på 0,4 procent till BNP-tillväxten. När det övriga delarna av försörjningsbalansen justerats för importinnehållet, visade dock även exporten ett fortsatt starkt bidrag till tillväxten.

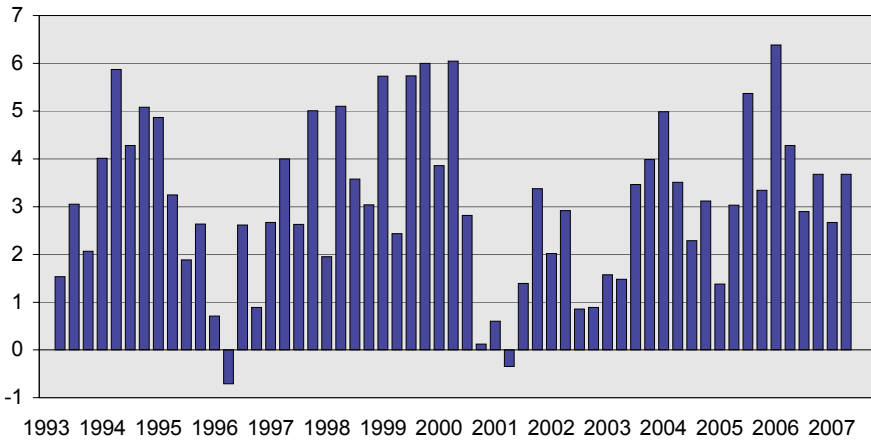
Näringslivets produktion växte med 0,6 procent under första kvartalet och 1,2 procent under andra kvartalet. Det var tjänsteproduktionen som ökade mest. Verkstadsindustrin fortsatte att gå starkt, medan t.ex. den kemiska industrin visade en fortsatt svag utveckling. Den goda produktivitetutvecklingen har brutits under det senaste året i och med att sysselsättningen ökat snabbt samtidigt som produktionen varit relativt oförändrad. En orsak till detta är att

det tar tid för de nyanställda att uppnå samma produktivitetsnivå som den äldre arbetskraften.

Den offentliga konsumtionen har fortsatt att öka. Det var främst primärkommunernas konsumtion som ökade under första halvåret, med 2,3 och 3 procent under respektive kvartal. Även landstingens konsumtion ökade, medan statens konsumtion minskade som en följd av en nedgång i försvarets köp av varaktiga varor.

1. Tillväxt av bruttonationalprodukten (BNP). Förändring från föregående kvartal, uppräknat till årstakt, procent. Fasta priser, säsongrensade värden

1. Changes in gross domestic product (GDP) by year. Percent



Data t.o.m. andra kvartalet 2007.
Källa: SCB.

Dagens konjunkturläge kan främst jämföras med mitten av 1990-talet, då en vikande efterfrågan från USA gav en inbromsning även av den svenska ekonomin. Idag har inte den amerikanska marknaden samma betydelse, men den minskade ökningstakten i exporten beror till en del på denna marknad. Den gången resulterade efterfrågefallet i en kort period med svag tillväxt.

Andra kvartalet visade få tecken till oro. Både företagen och hushållen visade en stark framtidstro enligt konjunkturbarometrar och inköpsplaner.

Arbetslöshet och sysselsättning

Fortsatt accelererande sysselsättningsökning

Enligt den individbaserade Arbetskraftsundersökningen (AKU) fortsatte ökningen av antalet sysselsatta, ökningen var den största sedan år 2001. Under första halvåret 2007 var uppgången 2,6 procent jämfört med samma period 2006, vilket innebar 110 000 fler sysselsatta. Bland ungdomar 16–24 år var 41 000 fler sysselsatta, det var den största ökningen på flera decennier. Arbetslösheten minskade med 0,8 procentenheter till 4,9 procent. Antalet arbetade timmar ökade med ca 3 procent när hänsyn tas till olikheter i helgdagar.

Arbetslösheten stadigt nedåt

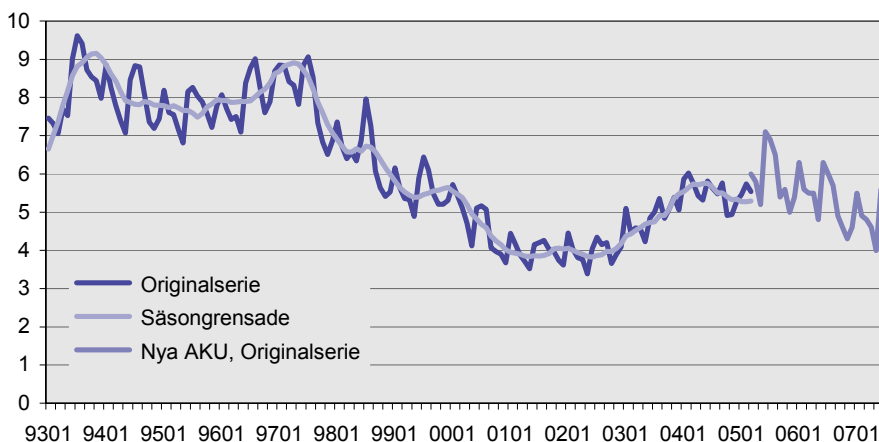
Arbetslösheten fortsatte att gå ned för både män och kvinnor. I genomsnitt under halvåret var arbetslösheten 4,9 procent jämfört med 5,7 procent under första halvåret 2006. Antalet arbetslösa minskade med 31 000 till 227 500 personer.

För ungdomar 16–24 år sjönk arbetslösheten rejält. 12,3 procent av ungdomarna var arbetslösa, jämfört med 14,8 procent under första halvåret 2006. Det innebär att antalet arbetslösa ungdomar minskade med 8 000 till 64 000 personer (se även diagram 4).

2. Andel arbetslösa i procent av arbetskraften, 16–64 år.

År 1993 – juni 2007

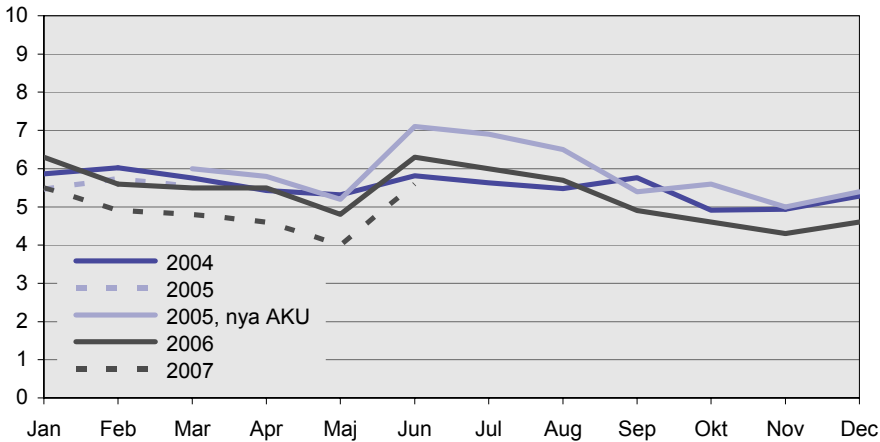
2. Unemployment rate, percent of labour force aged 16–64



3. Andel arbetslösa i procent av arbetskraften, 16–64 år.

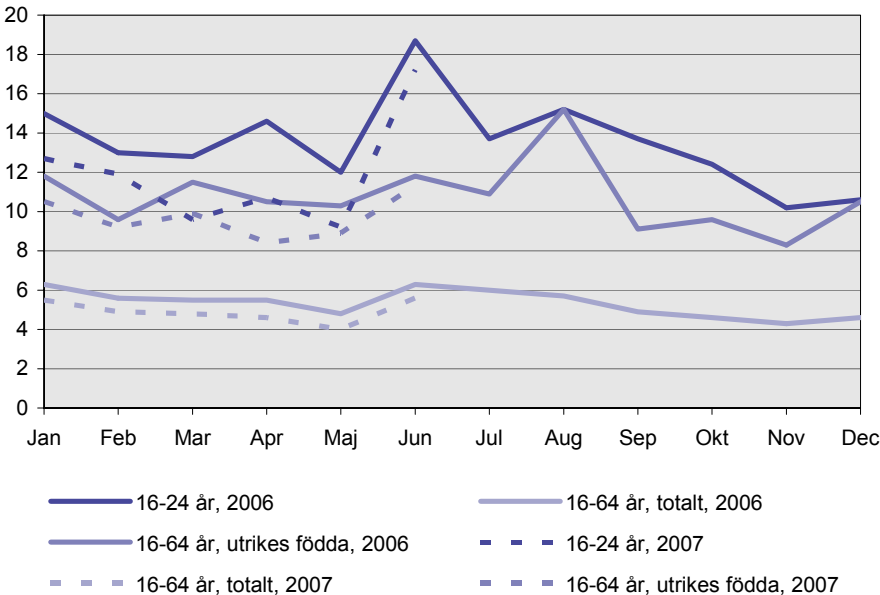
År 2004 – juni 2007¹

3. Unemployment rate, percent of labour force aged 16–64



4. Andel arbetslösa i procent av arbetskraften. 2006 – juni 2007

4. Unemployment rate, percent of labour force. 2006 – June 2007



¹ OBS! I april 2005 infördes en ny EU-anpassad AKU, vilket medför att resultaten inte är helt jämförbara med tidigare undersökningar. I diagrammet redovisas värden från den nya AKU fr.o.m. april 2005. För mars redovisas dubbla värden, publicerade värden resp. omräknade värden, som justerats för att åstadkomma jämförbarhet, s.k. länkade värden.

Av diagram 4 framgår att utrikes födda har ungefär dubbelt så stor arbetslöshet som befolkning i helhet. Ungdomar 16–24 år har i sin tur ännu något högre arbetslöshet. Liksom för befolkningen i helhet har arbetslösheten stadigt gått ned under första halvåret 2007, även för utrikes födda och ungdomar.

Färre latent arbetssökande

Latent arbetssökande är personer utanför arbetskraften som velat och kunnat arbeta men som inte aktivt sökt arbete, samt heltidsstuderande som sökt och kunnat ta ett arbete. De latent arbetssökande var under första halvåret 2007 170 000, vilket var 24 000 färre än första halvåret 2006. Av de latent arbetssökande var 94 000 heltidsstuderande som sökt arbete. Större delen av nedgången gäller de heltidsstuderande. Förklaringen är att den starka utvecklingen på arbetsmarknaden dels ledde till att antalet studerande blev färre, dels att en del av de heltidsstuderande som sökt arbete troligtvis fick det.

I internationell statistik ingår de heltidsstuderande som söker arbete i gruppen arbetslösa, medan de i officiell svensk statistik hittills räknas till gruppen utanför arbetskraften.

De sysselsatta blev 110 000 fler

Under första halvåret 2007 var antalet sysselsatta 110 000 fler än under samma period 2006. Det motsvarar 2,6 procent fler sysselsatta. Totalt var i genomsnitt 4 392 000 personer sysselsatta, 2 301 000 män och 2 091 000 kvinnor. Ökningen var större under det andra kvartalet än under det första. För män var ökningen något större än för kvinnor. Antalet fast anställda ökade något mer än antalet tidsbegränsat anställda. De branscher som ökade var under första kvartalet företagstjänster (inkl. finansiella tjänster), byggbranschen, verkstadsindustrin samt personliga och kulturella tjänster (inkl. renhållning). Under andra kvartalet gällde ökningen näringsgrenarna företagstjänster (inkl. finansiella tjänster), byggbranschen samt vård och omsorg.

Bland ungdomar 16–24 år var sysselsättningsökningen mycket stark. 41 000 fler ungdomar var sysselsatta under första halvåret 2007 jämfört med samma period 2006. Ökningen var den största på flera årtionden, 10,0 procent. Totalt var 454 500 ungdomar sysselsatta.

Liksom under år 2006 ökade befolkningen i åldern 16–64 år starkt. Under första halvåret 2007 var ökningen 53 000 personer jämfört med samma period 2006. Av denna ökning var 36 000 ungdomar i åldern 16–24 år.

Andel sysselsatta av befolkningen 16–64 år var under första halvåret 2007 74,9 procent jämfört med 73,7 procent motsvarande period 2006 (se diagram 5).

Ökning av undersysselsatta

Trots den starka ökningen av sysselsättningen, minskade inte antalet undersysselsatta utan ökade i stället. De undersysselsatta var under första halvåret 274 000 personer, 176 000 kvinnor och 98 000 män. Kvinnor var således undersysselsatta i betydligt större omfattning än män. Jämfört med första halvåret 2006 ökade antalet undersysselsatta med 17 000 personer. Undersysselsatta är personer som vill öka sin arbetstid och kan göra det inom 14 dagar. Andelen undersysselsatta av det totala antalet sysselsatta var 6,2 procent.

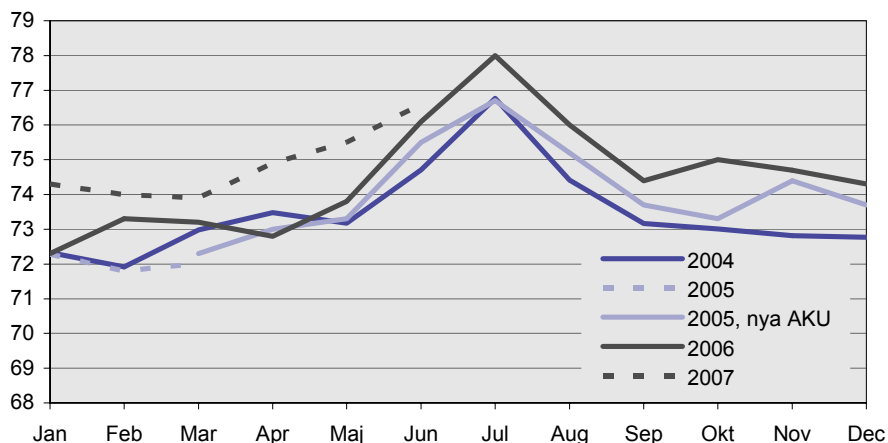
Arbetade timmar steg

Antalet arbetade timmar ökade med ca 3 procent under första halvåret 2007 jämfört med samma period 2006, när hänsyn tas till olikheter i helgdagar och semesteruttag. Det faktiska antalet arbetade timmar ökade med 3,3 procent. Antalet arbetade timmar var i genomsnitt 139,7 miljoner timmar.

När det gäller antalet övertidstimmar låg förändringen inom den statistiska felmarginalen. Däremot skedde ett skifte mot färre arbetade övertidstimmar utan ersättning och fler arbetade övertidstimmar med ersättning.

5. Andel sysselsatta i procent av befolkningen 16–64 år.**År 2004 – juni 2007¹**

5. Employment rate, percent of population aged 16–64

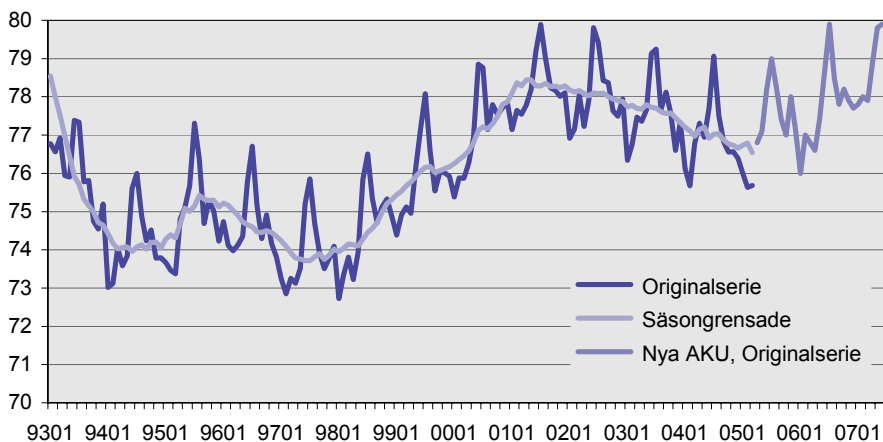
**Sysselsatta på den reguljära arbetsmarknaden**

I genomsnitt var 4 226 000 personer i åldern 20–64 år sysselsatta på den reguljära arbetsmarknaden. Det motsvarar 78,7 procent av befolkningen i den aktuella åldern. Det högsta värdet uppmättes under juni då värdet var 79,9 procent, samma nivå som under juli 2006. Således mycket nära det mål på 80 procent sysselsatta som sattes upp av den tidigare regeringen.

Sommarmånaderna har dock alltid högst sysselsättning, se diagram 6. Den höga sysselsättningen under sommarmånaderna förklaras bland annat av att när en semestervikarie ersätter en ordinarie anställd räknas bägge som sysselsatta. Vidare ökar antalet feriearbeten och andra tidsbegränsade anställningar under sommaren, vilket leder till en ökad sysselsättning.

6. Andel sysselsatta på den reguljära arbetsmarknaden i procent av befolkningen 20–64 år. År 1993 – juni 2007²

6. *Employment rate on the regular labour market, percent of population aged 20–64*



Anställda, lediga jobb och vakanser

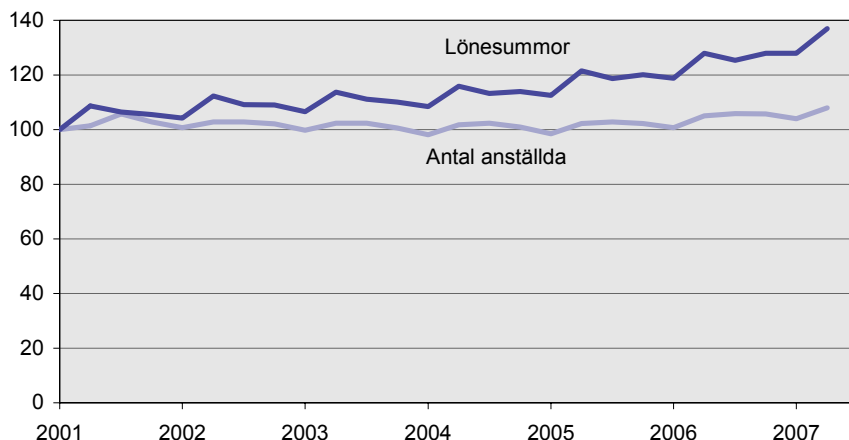
Den senaste tidens trend med relativt höga förändringstal i den företagsbaserade sysselsättningsstatistiken står sig även under första halvåret 2007. Antalet anställda ökade totalt på arbetsmarknaden under andra kvartalet 2007 med 2,5 procent. Ökningen skedde framför allt i privat sektor, där antalet anställda ökade med 3,6 procent. Antalet anställda uppgick totalt sett till 4 104 000, vilket är den högsta nivån under 2000-talet. Lönesumman ökade också under andra kvartalet och utvecklingstakten var drygt 7 procent. Efterfrågan på arbetskraft fortsätter att vara hög och antalet lediga jobb i privat sektor var omkring 30 procent fler. Totalt fanns det under andra kvartalet 61 200 lediga jobb.

² Som sysselsatta på den reguljära arbetsmarknaden räknas sysselsatta enligt AKU exklusive sysselsatta i de konjunkturberoende arbetsmarknadspolitiska programmen friårslediga, akademikerjobb, plusjobb, utbildningsvikariat, allmänt anställningsstöd, förstärkt anställningsstöd, särskilt anställningsstöd och stöd till start av näringsverksamhet, enligt statistik från AMS. Från och med april 2005 ingår sysselsatta utomlands men folkbokförda i Sverige.

7. Utveckling av lönesumma och antal anställda i privat sektor.**Index: Kvartal 1, 2001=100**

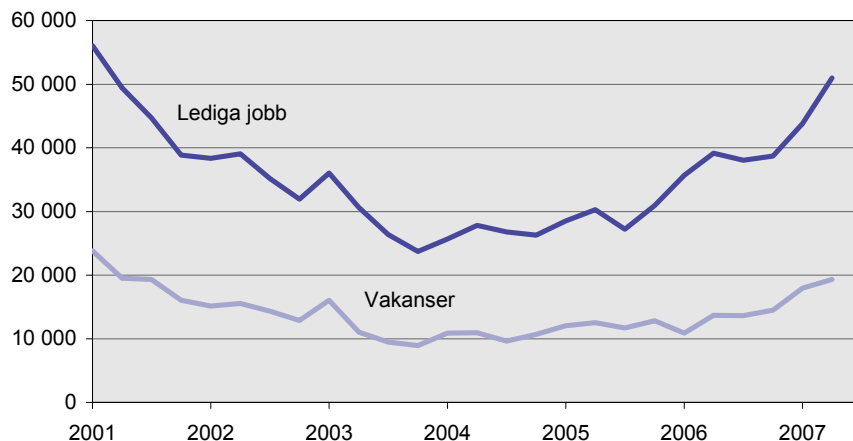
7. Gross pay and number of employees. Private sector.

Index: 1st quarter 2001=100



Efter att antalet anställda har varit mer eller mindre konstant sedan 2001, ser vi nu en ökning. Lönesumman har stigit under hela denna period. Detta framgår av diagrammet ovan, som innehåller icke-säsongrensade värden. Den positiva utvecklingen i privat sektor har under en tid varit driven av tjänstenäringarna. Under andra kvartalet 2007 ökade antalet anställda i fastighetsbolag, uthyrnings- och företagsservicefirmor med 4,7 procent och lönesumman med 13,4 procent. Även efterfrågan på arbetskraft är hög och nästan en tredjedel av alla lediga jobb i privat sektor återfinns i branscherna fastighetsbolag, uthyrnings- och företagsservicefirmor samt bank och finans.

Byggindustrin uppvisar också höga utvecklingstal. Antalet anställda ökade med 8,4 procent och lönesumman ökade med 12,6 procent. Totalt inom industrin ökade antalet anställda marginellt under andra kvartalet 2007, medan lönesumman ökade med 5,3 procent. Efterfrågan på arbetskraft inom industrin ökade under andra kvartalet och antalet lediga jobb var trettio procent fler jämfört med motsvarande kvartal föregående år.

8. Antal lediga jobb och vakanser i privat sektor. År 2001 – juni 2007**8. Job openings and vacancies. Private sector**

Den ökande efterfrågan på arbetskraft som tidigare redovisats fortsätter att hålla i sig. Som tidigare nämnts har branscherna byggindustrin och företagstjänster, bank och finans uppvisat höga utvecklingstal. Det är också de branscherna som har en hög rekryteringsgrad³. Rekryteringsgraden uppgick i privat sektor totalt till 1,9 procent och i byggindustrin respektive företagstjänster till 2,2 respektive 3,1 procent.

Rekryteringsgraden minskar med arbetsställets storlek. På arbetsställen med färre än tio anställda uppgår rekryteringsgraden till 2,4 procent jämfört med arbetsställen med fler än 200 anställda där den uppgår till 1,4 procent.

Löneutvecklingen

Konjunkturlönestatistiken, som produceras av SCB på uppdrag av Medlingsinstitutet (MI), har som syfte att månadsvis belysa lönenivån och dess förändringar över tiden uppdelat på privat-, kommunal-, landstings- och statlig sektor. Statistiken används främst som underlag som ekonomisk analys och konjunkturbedömningar av bland annat MI, Konjunkturinstitutet, Sveriges Riksbank, Finansdepartementet och SCB:s Nationalräkenskaper.

³ Rekryteringsgraden är ett mått som relaterar antalet lediga jobb till antalet anställda. Ju högre rekryteringsgrad, desto högre är rekryteringsaktiviteten.

I tabell 1 visas årsgenomsnittet av de förändringstal som publicerats från 1997 till juni 2007 för de olika sektorerna.

1. Förändringstal av den genomsnittliga lönen efter sektor.

Årsgenomsnitt 1997–2006, halvårsgenomsnitt 2007. Procent

1. Percentage change in the average pay by sector. Annual average 1997–2006, six month average 2007

	1997	1998	1999	2000	2001	2002	2003	2004	2005	2006*	2007*
Privat-arbetare	4,5	3,2	2,7	2,9	3,9	3,5	3,1	2,6	2,8	2,7	3,0
Privat-tjänstemän	4,0	4,8	3,5	3,9	4,3	4,0	3,0	3,2	3,6	3,2	2,7
Kommuner	-	-	-	3,3	4,8	4,4	3,4	4,2	2,8	2,7	1,2
Landsting	-	-	4,8	4,2	4,8	4,7	4,1	4,6	2,9	3,0	1,9
Staten	-	-	-	4,2	4,1	4,3	4,0	2,9	3,2	3,4	3,3

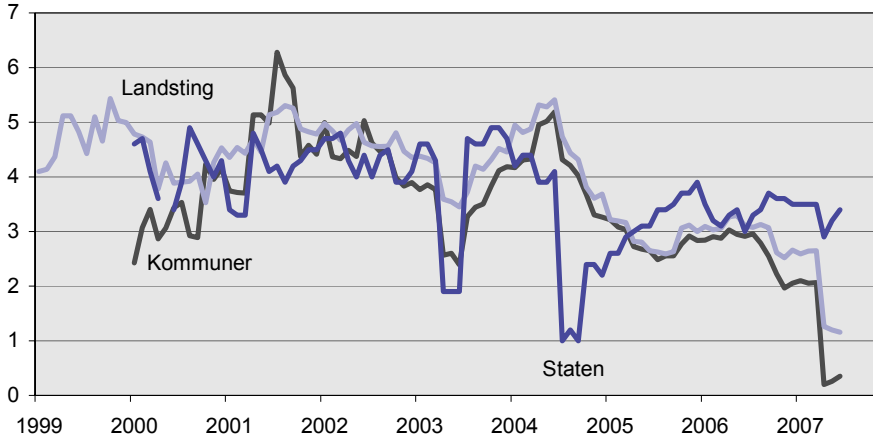
* Preliminära uppgifter

Förändringstalen för 1997 till juni 2006 baseras på de definitiva lönerna aktuellt år jämfört mot de definitiva lönerna föregående år, medan förändringstalen från juli 2006 till juni 2007 baseras på de hittills uppmätta lönerna jämfört mot de definitiva lönerna föregående år. Detta beror på att lönestatistiken kompletteras med retroaktiv lön under tolv månader. Uppgifterna för den privata sektorn baseras på löner för tjänstemän inklusive rörliga tillägg och löner för arbetare exklusive övertid. Även uppgifterna för den statliga sektorn inkluderar rörliga tillägg, medan uppgifterna för kommuner och landsting redovisas exklusive rörliga tillägg.

Offentlig sektor

9. Förändringstal av den genomsnittliga lönen i offentlig sektor. Januari 1999 – juni 2007. Procent

9. Percentage change in the average pay in the public sector. January 1999 – June 2007



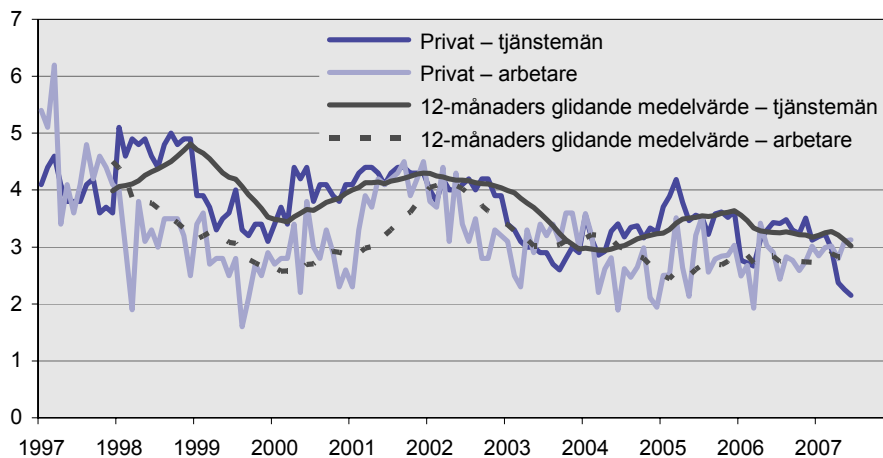
De låga förändringstalen för kommuner och landsting påverkas bl.a. att färre löneavtal gått igenom till juni 2007 jämfört mot juni 2006. Dessutom tillkom plusjobbarna i slutet av 2006, som drog ner medellönen något inom kommunerna. Primärkommunal sektor påverkas även av att de nya avtalen för Kommunals medlemmar innehåller engångsbelopp för år 2007, vilka inte ingår i statistiken. I april 2003 gick Kommunals medlemmar ut i strejk, ett nytt avtal tecknades och kom att gälla fr.o.m. juli 2003. På grund av detta betalades ingen retroaktiv lön ut för april, maj och juni 2003. Förändringssiffrorna för dessa månader blev därmed relativt låga.

I den statliga sektorn låg förändringstalen hittills under 2007 på ungefär samma nivå som 2006. Under april till juni 2003 samt under juli till september 2004 var förändringstalen låga, vilket beror på att avtalen trädde i kraft vid olika tidpunkter.

Privat sektor

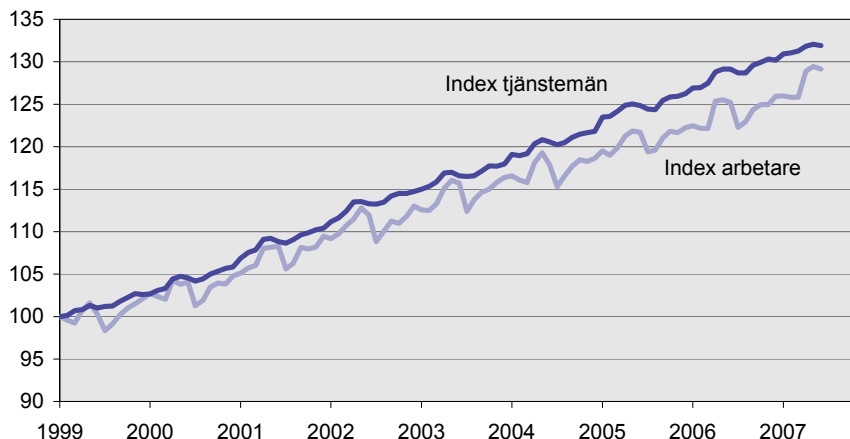
Den generella avtalstidpunkten för privat sektor infaller i april. Förändringstalen för arbetare, främst i branscher med kontinuerlig drift, påverkas av hur helgdagarna infaller under de olika åren, på grund av storhelgstillägg.

10. Förändringstal av den genomsnittliga lönen i privat sektor samt 12-månaders glidande medelvärde. Januari 1997 – juni 2007. Procent
 10. Percentage change in the average pay in the private sector and a 12-month moving average. January 1997 – June 2007



Arbetarna i privat sektor har under första halvåret 2007 haft en högre genomsnittlig löneökningstakt på årsbasis än tjänstemän. Den genomsnittliga procentuella löneökningen för arbetarna var 3,0 procent, medan motsvarande genomsnitt för tjänstemän var 2,7 procent. Den utjämnade serien visar ett 12-månaders glidande medelvärde. Ett glidande medelvärde rensar delvis bort slumpmässiga inslag på grund av urvalsrotation, säsongsvariationer etc. och ger en trendmässig bild av den faktiska löneutvecklingen.

Diagram 11 visar hur lönen utvecklats från januari 1999 fram till juni 2007 för arbetare och tjänstemän. För att kunna jämföra timlönen för arbetare och månadslönen för tjänstemän är lönerna indexerade med januari 1999 som basmånad. Klyftan mellan arbetare och tjänstemän har ökat något under de sista åren. Jämförelsen påverkas av vilken tidpunkt som används som bas.

11. Löneökning för arbetare och tjänstemän i privat sektor.**Januari 1999 – juni 2007. Index: Januari 1999=100***11. Pay increases for manual and non-manual workers in the private sector. January 1999 – June 2007. Index: January 1999=100*

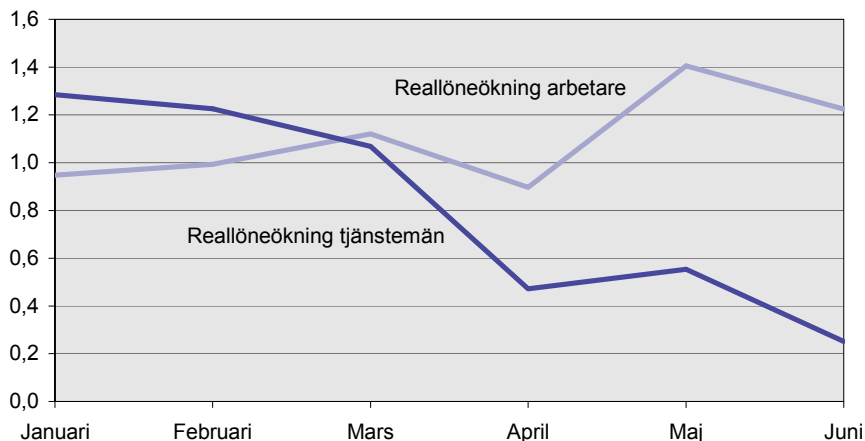
Konjunkturlönestatistiken för privat sektor visar att i 16 av de 28 branscher eller branschaggregat som redovisas, har arbetarna haft högre genomsnittlig löneökning än tjänstemännen under det första halvåret 2007. Detta kan jämföras med sista halvåret 2006 då arbetarna i 3 av 28 branscher eller branschaggregat hade en högre genomsnittlig löneökning än tjänstemännen. Skillnader i avtalsperioder kan påverka detta resultat.

För arbetare är det SNI 25, Tillverkning av gummi- och plastvaror, som med en genomsnittlig förändring på 4,5 procent på årsbasis har ökat mest. De högsta löneökningarna för tjänstemän har skett i SNI 36-37, Tillverkning av möbler; annan tillverkning samt återvinning, som ökade med 5,2 procent i genomsnitt under första halvåret.

Näringsgrenar där utvecklingen har varit mer återhållsam för arbetare är SNI 30-33 (Tillverkning av kontorsmaskiner och datorer, Tillverkning av andra elektriska maskiner och artiklar, Tillverkning av teleprodukter samt Tillverkning av precisionsinstrument, medicinska och optiska instrument samt ur), där den genomsnittliga ökningen första halvåret 2007 var 1,4 procent på årsbasis. För tjänstemän hittar vi den lägsta genomsnittliga ökningen, 1,3 procent på årsbasis, i SNI 23-24 (Tillverkning av stenkolprodukter, raffinerade petroleumprodukter och kärnbränsle samt Tillverkning av kemikalier och kemiska produkter). Det kan skilja i avtalsperioder mellan branscherna, vilket kan förklara skillnader i löneökningstakt.

12. Reallöneökningar för arbetare och tjänstemän i privat sektor. Januari 2007 – juni 2007. Procent

12. Real wage and salary increases for manual and non-manual workers in the private sector. January 2007 – June 2007. Percent



Den genomsnittliga reallöneökningen var under första halvåret 2007 för arbetare i privat sektor 1,1 procent, medan tjänstemännens real-löner steg med 0,8 procent på årsbasis.

Lönenivåer inom offentlig sektor

Inom den offentliga sektorn är inte alla lönenivåer helt jämförbara. I den genomsnittliga månadslönen för statlig sektor ingår grundlön, fasta tillägg och rörliga tillägg, medan det i kommuner och lands-ting endast ingår grundlön och fasta tillägg. På grund av denna löneskillnad redovisas här statlig sektor för sig samt kommuner och landsting tillsammans.

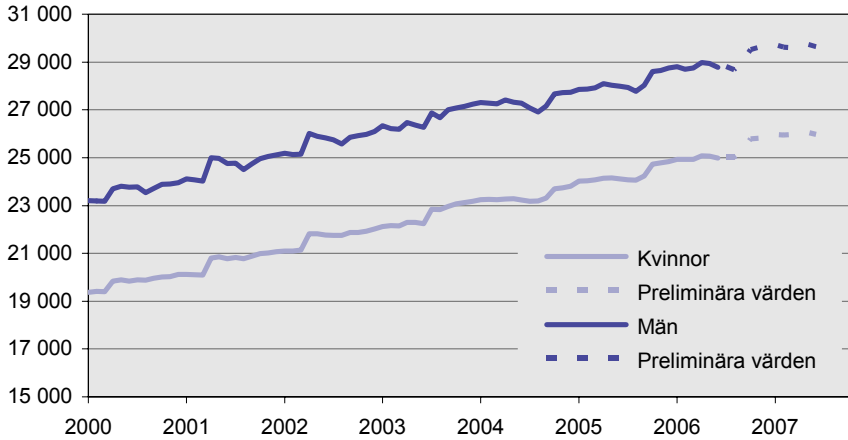
Statlig sektor

13. Genomsnittlig månadslön inom statlig sektor efter kön.

Januari 2000 – juni 2007. Kr

13. Average monthly salary in the central government sector by sex.

January 2000 – June 2007. SEK



Eftersom undersökningen av statlig sektor består av individuppgifter, kan lönerna redovisas fördelade efter kön. Diagrammet ovan visar att lönerna för män och kvinnor följer varandra och att löneökningen fortsätter i ungefär samma takt som tidigare år.

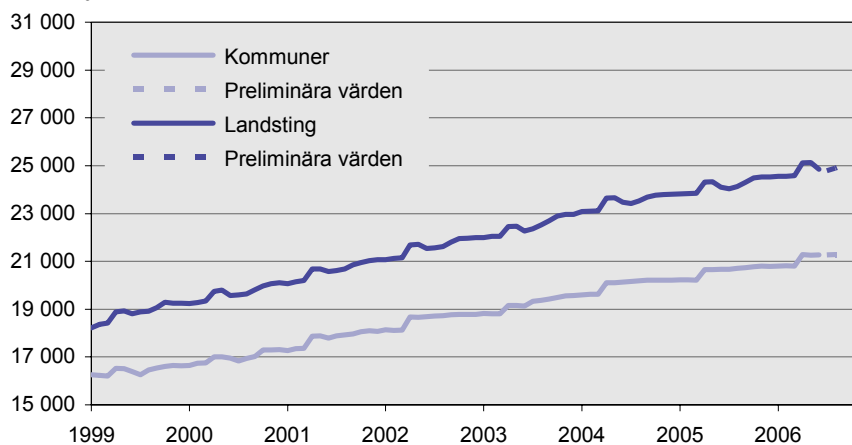
Kommuner och landsting

14. Genomsnittlig månadslön inom kommuner och landsting.

Januari 1999 - juni 2007. Kr

14. Average monthly salary in the municipalities and county councils.

January 1999 – June 2007. SEK



De genomsnittliga lönenivåerna för kommuner och landsting följer varandra relativt väl, dock med en liten antydning om att skillnaden ökar med åren. För landstingen syns tydligt att löneökningar framförallt sker i april månad och att lönen därpå sjunker till juni månad i samband med att sommarjobbare anställs. Även för kommunerna syns att löneökningarna i de flesta fall inträffar i april månad.

Arbetskostnader inom privat sektor

15. Förändringar av arbetskraftskostnader i privat sektor efter näringsgren. Första halvåret 2006 – första halvåret 2007. Procent
 15. Changes in labour costs in the private sector by industry. First half of 2006 – first half of 2007. Percent

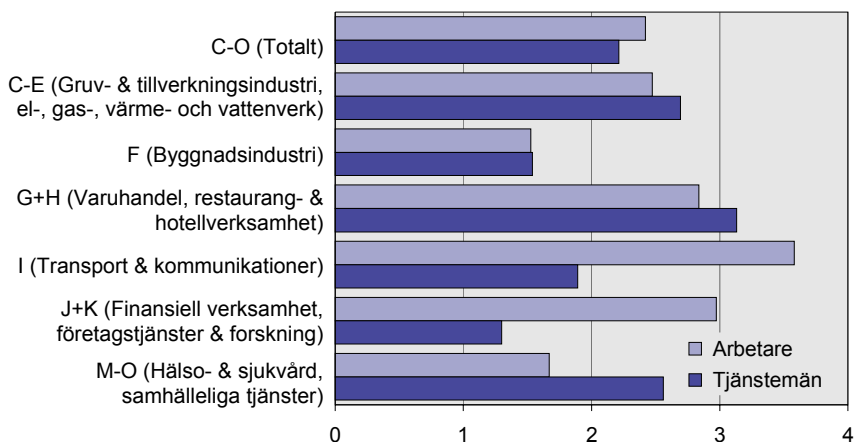


Diagram 15 visar hur arbetskraftskostnaderna i olika näringsgrenar inom privat sektor har förändrats från första halvåret 2006 till och med första halvåret 2007. Förändringstalen är beräknade som ett genomsnitt av de månadsvisa förändringstalen, där varje enskild månads preliminära indextal (januari t.o.m. juni) jämförs med motsvarande indextal året innan.

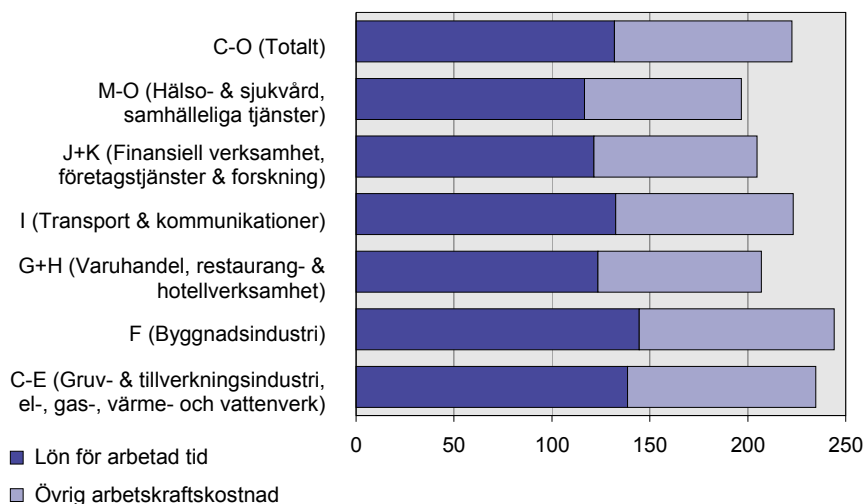
Arbetskraftskostnaderna inom privat sektor totalt (SNI C-O) har ökat med 2,4 procent för arbetare och 2,2 procent för tjänstemän. Näringsgrenen för Varuhandel samt restaurang- och hotellverksamhet (SNI G+H) har ökat mest för tjänstemän, 3,1 procent. För arbetare har arbetskraftskostnaden ökat mest inom Transport & Kommunikation (SNI I), där ökningen är 3,6 procent jämfört med motsvarande period föregående år.

De sammanlagda lagstadgade och avtalade sociala avgifterna minskade något för båda personalkategorierna mellan 2006 och 2007. För en tjänsteman betalade en arbetsgivare 48,33 procent av lönesumman i sociala avgifter under 2007 jämfört med 48,70 procent under 2006. För en arbetare betalade en arbetsgivare 39,57 procent av lönesumman under 2007 jämfört med 39,74 procent under föregående år.

I beräkningen av arbetskraftskostnaderna ingår lön för arbetad och ej arbetad tid (bl.a. betald sjukfrånvaro, semester och annan betald frånvaro) samt lagstadgade och avtalade sociala avgifter. Dessutom tillkommer särskild löneskatt på pensionsavsättningar.

16. Arbetskostnader för arbetare i privat sektor, juni 2007. Kronor per timme

16. Labour costs for wage-earners in the private sector, June 2007. SEK per hour



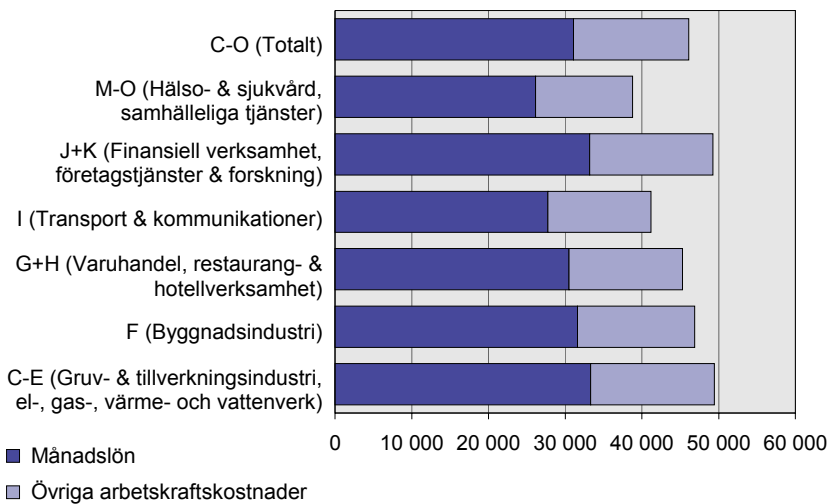
Arbetskraftskostnaden för en arbetare i den privata sektorn totalt (SNI C-O) uppgick till 223 kronor per timme i juni 2007. Lägst arbetskraftskostnad hade arbetsgivare inom de vård- och utbildningsrelaterade näringsgrenarna (SNI M-O), 197 kronor per timme, och den högsta kostnaden hade arbetsgivare inom byggnadsindustrin (SNI F), 244 kronor per timme.

Arbetskraftskostnaden för kategorin arbetare är uppdelad på lön för arbetad tid och övriga arbetskraftskostnader, vilka inkluderar bl.a. sjuklön, helglön, semesterlön och såväl lagstadgade som avtalade sociala avgifter inklusive särskild löneskatt. Andelen övriga arbetskraftskostnader skiljer sig endast marginellt mellan de olika näringsgrenarna.

Arbetskraftskostnaderna för tjänstemän redovisas istället som kronor per månad, vilket gör att arbetskraftskostnaderna för arbetare och tjänstemän inte är direkt jämförbara vad gäller de ingående komponenterna. Kostnaderna för kategorin tjänstemän delas upp på månadslön och övriga arbetskraftskostnader, vilka inkluderar lagstadgade och avtalade sociala avgifter och särskild löneskatt på pensionsavsättningar.

**17. Arbetskostnader för tjänstemän i privat sektor, juni 2007.
Kronor per månad**

17. Labour costs for salaried employees in the private sector, June 2007.
SEK per month



Arbetskraftskostnaden för en tjänsteman i den privata sektorn totalt (SNI C-O) var 46 100 kronor under juni 2007. Inom de vård- och utbildningsrelaterade näringsgrenarna (SNI M-O) var kostnaden för en tjänsteman 38 800 kronor per månad, vilket var lägst av de redovisade näringsgrenarna. Högst kostnad hade arbetsgivare i näringsgrenarna SNI C-E, vilka omfattar bland annat gruv- och tillverkningsindustri, där en tjänsteman kostade 49 400 kr i genomsnitt.

Den demografiska krisen ur ett regionalt arbetsmarknadsperspektiv

Tor Bengtsson⁴

Bakgrund

Man brukar ange den demografiska krisen som det tillstånd då andelen av befolkningen i åldrarna 20–64 år är för liten för att orka försörja både sig själva och de yngre och äldre i samhället. Oftast anger man att krisen uppstår när de stora årskullarna födda under 1940-talet blir äldre och vårdbehövande. Men hur är det ur ett regionalt perspektiv? Har vi i det regionala perspektivet redan idag, eller inom en nära framtid, samma slags problem beroende på en obalans i åldersammansättningen? Vilka problem skapar det i så fall i olika regioner?

Ett alternativ till att utgå från försörjningsbördan är att mäta om den förväntade avgången från arbetsmarknaden är större eller mindre än tillflödet. Den här studien har utgått från den sysselsatta befolkningen i åldern 20–64 år. Med utgångspunkt från att antalet sysselsatta i varje ettårsklass kommer att förändras med samma mönster år för år som under 2000-talets första fem år, har antalet sysselsatta skrivits fram till år 2010. Framskrivningen är gjord per kommun och metoden beskrivs i bilaga 1.

⁴ Författaren är utredare vid analysenheten på avdelningen för näringsliv och arbetsmarknad vid SCB. Förfrågningar kan ställas direkt till författaren via e-post med adress tor.bengtsson@scb.se.

Antalet sysselsatta per kommun år 2010

Med den modell för framskrivning som använts kommer antalet förvärvsarbetande att minska med ungefär 11 000, vilket förmodligen är en underskattning. Prognosinstitutet vid SCB presenterade 2006 en arbetskraftsprognos fram till 2030 (SCB 2006), vars nollalternativ stämmer väl överens med framskrivningen i denna studie.

Syftet är i första hand att ringa in de kommuner som kan komma att ha en obalans mellan tillgång och efterfrågan på ersättare för dem som lämnar arbetsmarknaden. Underskattningen av antalet sysselsatta påverkar nivån på obalansen marginellt, men inte vilka kommuner som får en betydande obalans.

Trots en i stort sett oförändrad nivå på antalet sysselsatta totalt år 2010, är det stor skillnad mellan hur många kommuner som ökar eller som minskar. Av de 289⁵ kommunerna kommer 215 att ha ett underskott i fråga om utbudet av ersättare för dem som lämnar arbetsmarknaden. Inte mindre än 60 kommuner kommer att minska med mer än 5 procent.

⁵ 2002 års indelning med Knivsta som del av Uppsala.

Kommuner med minskande antal sysselsatta

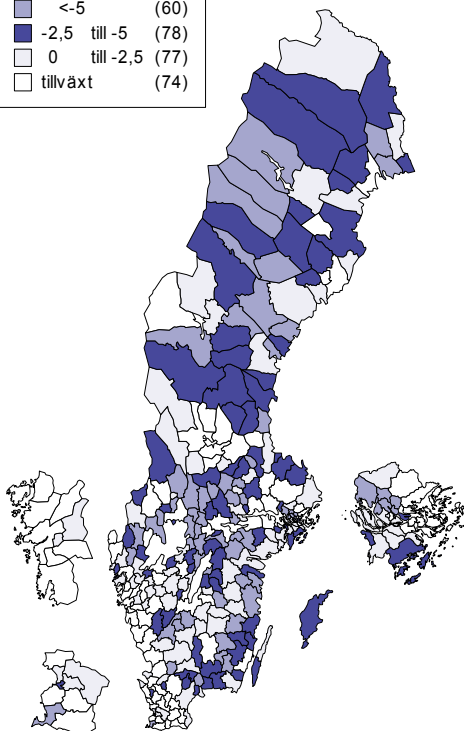
1. Kommuner med minskat antal sysselsätta fram till 2010.

Procentuell förändring

1. Municipalities with decreasing number of employed up to 2010.

Percentage change

■	<-5	(60)
■	-2,5 till -5	(78)
□	0 till -2,5	(77)
□	tillväxt	(74)



Av de kommuner som beräknas få en relativ minskning av antalet förvärsarbetande med mer än fem procent, återfinns mer än hälften i industri- eller glesbygdskommuner⁶. Kommuner med en relativ minskning mellan 2,5 och 5 procent är mer jämnt fördelade mellan olika typer av kommuner, förutom att större städer och storstäder i stort sett helt saknas.

Bland de kommuner som ser ut att få problem med en minskning av antalet förvärsarbetande, återfinns en grupp som vid första anblicken verkar förvånande. Det gäller de förortskommuner⁶ som i likhet med Upplands Väsby och Vellinge hade stor befolkningstillväxt av främst småbarnsfamiljer under 1970-talet. Föräldrarna bor

⁶ Svenska Kommunförbundets kommungruppsindelning, 2005.

kvar och närmar sig pensionsåldern samtidigt som barnen lämnat föräldrahemmet och uppväxtkommunen. Dessa kommuner har inget arbetsmarknadsproblem, utan står snarast inför en generationsväxling inom vissa bostadsområden.

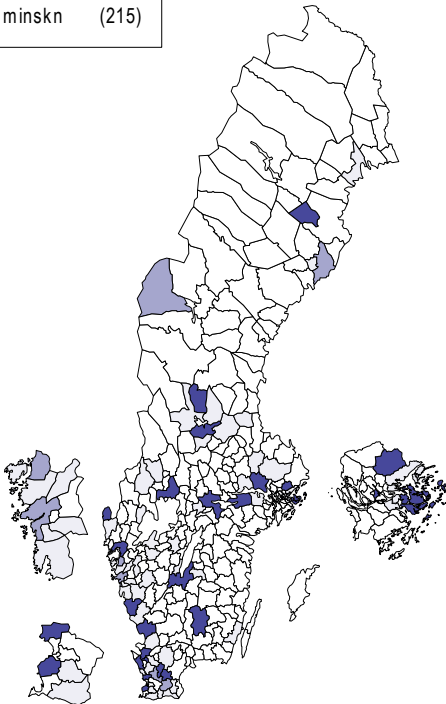
I storleksordningen 60 000 jobb försvinner bland de kommuner som minskar antalet sysselsatta, om resultatet av framskrivningen skulle bli verklighet. Förutsättningen är att man inte kunnat rekrytera andra ersättare än dem som naturligt tillkommer, främst från de yngre som debuterar på arbetsmarknaden.

Kommuner med ökande antal sysselsatta

2. Kommuner med ökat antal sysselsatta fram till 2010. Procentuell förändring

2. Municipalities with increasing number of employed up to 2010. Percentage change

■	>5	(6)
■	2,5 till 5	(23)
■	0 till 2,5	(45)
■	minskn	(215)



Endast 74 kommuner förväntas få en ökning av antalet förvärvsarbetande. De återfinns företrädesvis bland de större och medelstora städerna samt i storstäderna och förortskommunerna. Bara sex kommuner ökar med mer än fem procent. Av dessa utmärker sig Åre genom att vara en glesbygdskommun och den enda som inte ligger nära en storstad. De övriga fem är Eslöv, Göteborg, Sjöbo, Stenungsund och Umeå.

Gruppen "De elva"

Tolv kommuner beräknas få en sysselsättningsminskning med åtta procent eller mer. Av dessa har en förortskommun tagits bort i och med att man kan utgå från att det för förortskommunerna handlar mer om bostadsområden med en förestående generationsväxling än att det saknas ersättare för blivande pensionärer. De övriga elva har slagits samman till en grupp och används för att beskriva de demografiska och arbetsmarknadsrelaterade förutsättningar som gäller för den grupp av kommuner som kommer att få problem med att hålla sysselsättningsnivån uppe i framtiden.

Gruppen, som i fortsättningen kommer att benämnas "De elva", består av Bengtsfors, Degerfors, Emmaboda, Filipstad, Gnosjö, Kramfors, Laxå, Lessebo, Ljusnarsberg, Söderhamn och Åsele. Man ska vara medveten om att det som kännetecknar dessa även gäller ett stort antal andra kommuner. Att Gnosjö ingår i gruppen förvånar i och med att kommunen gjort sig känd för småföretagaranda med en hög andel sysselsatta och god tillväxt inom näringslivet. Däremot är flera av de övriga kända som kommuner präglade av problem till följd av industrinedläggningar etc.

I gruppen "De elva" var knappt 49 000 i åldern 20–64 år sysselsatta år 2005, vilket motsvarar en sysselsättningsandel på 55 procent av hela befolkningen. Motsvarande nivå för riket var 59 procent. Ju lägre sysselsättningsandel desto större försörjningsbörda. Enligt framskrivningen blir det en minskning av antalet sysselsatta med nästan 5 000 fram till år 2010 för gruppen "De elva" och därmed en ökande försörjningsbörda för de sysselsatta.

I de följande avsnitten kommer gruppen "De elva" att belysas utifrån tre perspektiv: det demografiska, individernas sysselsättning och utbildning samt den privata sektorn.

Det demografiska perspektivet

Åldersstrukturen

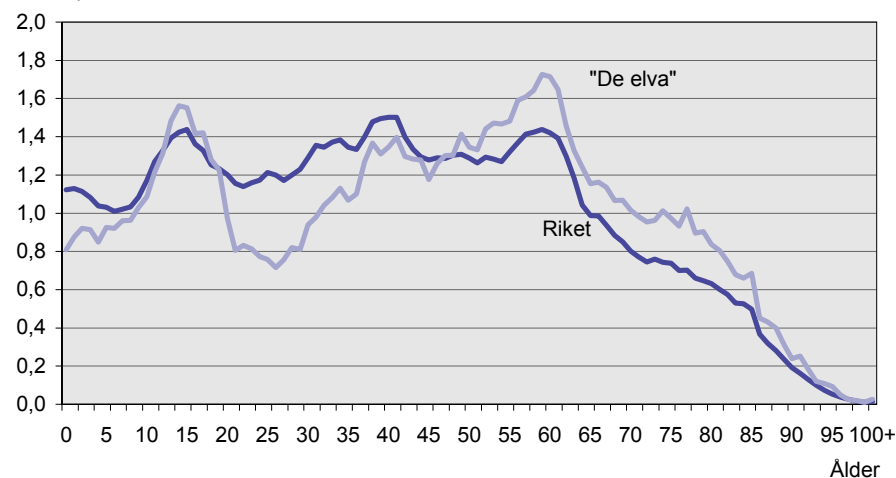
En viktig aspekt är om befolkningens åldersmässiga sammansättning avviker jämfört med rikets. I diagram 18 nedan åskådliggörs varje årskulls andel av den totala befolkningen.

18. Andel av befolkningen i ettårsklasser den 31 december 2005.

Procent

18. Percentage of population by single years

Andel, procent



I diagrammet ser man lätt stora skillnader i åldersstruktur jämfört med riket. Den största avvikelserna finns gruppen mellan 20 och 35 år, där det för flera åldersklasser saknas nästan en tredjedel av årskullen jämfört med riket. Som en följd av mindre andelar i de barnafödande åldrarna, kan vi även notera mindre andelar bland de yngsta barnen. Stora överskott i fördelningen återfinns från 55-årsåldern och uppåt.

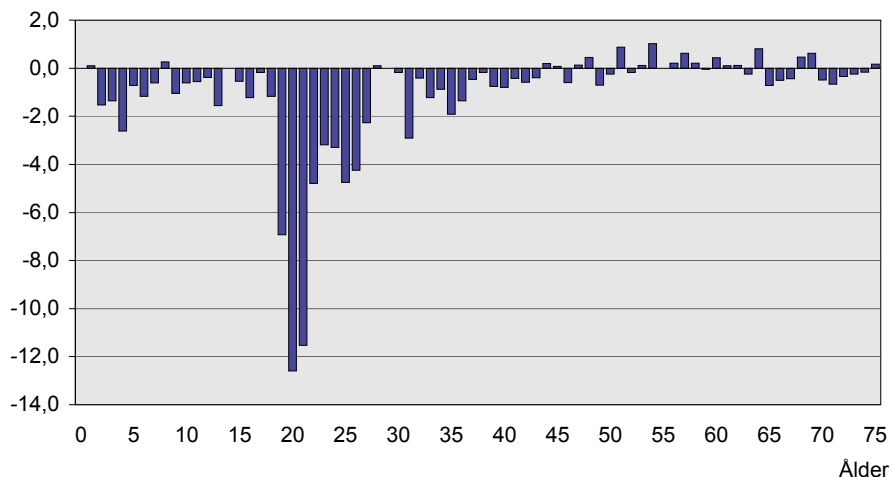
Åldersstrukturen leder också till stora födelseunderskott. På riksnivå vände det från födelseunderskott år 2001 till ett födelseöverskott på 10 000 personer 2005, medan nivån för "De elva" låg oförändrad under perioden med ett underskott på 600–700 personer årligen. Födelseunderskottet beror i första hand på en ogynnsam åldersstruktur; det saknas helt enkelt kvinnor i barnafödande åldrar. Dessutom är könsfördelningen ojämn, det finns ett stort överskott av män. För att uppnå samma könsfördelning som i riket, skulle det behövas ytterligare nästan 2 000 kvinnor i åldern 20–64 år.

Inrikes flyttning

Den inrikes omflyttningen är av avgörande betydelse för den ålderssammansättning som karakteriserar gruppen "De elva". I diagram 19 utgår man från befolkningen vid föregående års slut och räknar fram den förändring i varje årskull som nettoflyttningen ger upphov till.

19. Inrikes flyttnetto i ettårsklasser för "De elva". 2005. Procent

19. Domestic net migration by single years. Eleven municipalities. Percent



Ur diagrammet kan man exempelvis utläsa att av antalet 19-åringar vid slutet av 2004, flyttade drygt 12,5 procent ut som 20-åringar under 2005. Efter avslutade gymnasiestudier flyttade många ut från de aktuella kommunerna. Sammanlagt tappade man efter fyra år ungefär en tredjedel av en årskull. Någon kompensande inflyttning förekom i stort sett inte. Däremot fanns det ett invandringsöverskott från utlandet. Överskottet varierade mellan en halv och en procent per åldersklass.

Flyttmönster av den karaktär som visas i diagrammet är mycket stabila över tid. Storleken på flyttnettona varierar något beroende på konjunktur etc., men riktningen är synnerligen svår att ändra. Generellt sett går flytten från de mindre kommunerna till de större och från de större till storstadsområdena och därifrån till mindre kommuner inom pendlingsavstånd. Kvinnor flyttar oftare och gör sin första långväga flyttning vid lägre ålder än män.

Gnosjö ingår i "De elva" beroende på negativa flyttnetton i de flesta ettårsklasserna. Det innebär att den befolkningstillväxt man fick i samband med inflyttningen av flyktingar från forna Jugoslavien, ledde till en som det verkar temporär tillväxt med ökande befolkning och en hög andel sysselsatta. Sysselsättningsnivån är fortfarande hög, men nu har man samma flyttmönster som så ofta återfinns i kommuner som befinner sig bortom det naturliga pendlingsavståndet till en högskoleort; ungdomarna flyttar ut och återvänder inte efter avslutade studier.

Individens sysselsättning och utbildning

Sysselsatta efter sektor

Låt oss lämna de demografiska aspekterna och studera hur sysselsättningen ser ut ur individperspektivet.

2. Andel sysselsatta efter sektor. 2005

2. Percentage employed by sector

	"De elva"	Riket
Statlig förvaltning	2,6	5,6
Statliga affärsverk	0,0	0,1
Primärkommunal förvaltning	26,4	19,6
Landsting	2,9	6,0
Övriga offentliga institutioner	0,0	0,0
Aktiebolag, ej offentligt ägda	51,4	51,2
Övriga företag, ej offentligt ägda	8,7	8,4
Statligt ägda företag och organisationer	2,5	3,1
Kommunalt ägda företag och organisationer	1,4	1,7
Övriga organisationer	4,1	4,2

Kommunen är betydligt viktigare som enskild arbetsgivare i gruppen "De elva" än i riket. Å andra sidan är andelen anställda hos staten och landstinget mindre, vilket totalt gör att andelen anställda inom offentlig sektor är ungefär densamma för "De elva" som för riket. Privat sektor dominerar och sysselsätter mer än varannan av de sysselsatta.

När man ser till vilka yrken som har hög andel utövare med ålder mellan 55 och 64, finner man att exempelvis 40 procent av gruppen speciallärare, gymnasielärare och specialpedagoger tillhör denna grupp. Det innebär att ungefär 400 lärare kommer att lämna arbetsmarknaden under den kommande 10-årsperioden. Kommer kom-

munerna att kunna rekrytera så många som behövs för att fylla vakanserna? Normalt sett bör en situation med stor efterfrågan och liten tillgång innebära att priset (lönen) höjs, är det möjligt? Framtiden får utvisa om och i så fall hur man löser problemet.

Andra yrken med hög andel sysselsatta 55 år och äldre är bland annat poliser (48 procent av 130), övrig kontorspersonal (35 procent av 1 080) och barnmorskor (34 procent av 330).

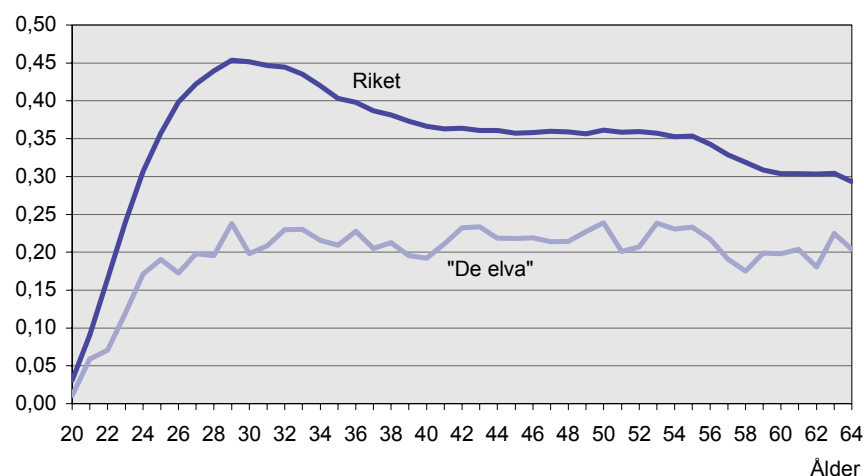
Sysselsatta med högre utbildning

Generellt kan man konstatera att i många av de yrken som kräver eftergymnasial utbildning, är det också stora andelar som är äldre.

20. Andel av de sysselsatta med eftergymnasial utbildning i åttårsklasser. 2005. Procent

20. Percentage of employed with post secondary education by single years

Procent



Det är inte så enkelt att tolka innebörden av att andelen med eftergymnasial utbildning utgör ungefär 20 procent av de sysselsatta i varje åldersklass mellan 25 och 55 år. Är det arbetsmarknadens struktur som gör att efterfrågan på arbetskraft med eftergymnasial utbildning är låg? Eller är det så att man inte är villig att flytta till mindre kommuner efter att man studerat vid en större högskolekommun, utan tvärtom i högre utsträckning lockas till storstadsområdena?

Privat sektors utveckling

Flyttströmmarna från "De elva" är entydiga, de yngre flyttar ut för att inte återvända. Orsakerna kan vara att det inte finns några attraktiva jobb på orten eller att det saknas arbeten efter industri- nedläggningar och omstruktureringar.

Den privata sektorn har den största andelen sysselsatta i såväl riket som i kommungruppen "De elva". Tabell 3 innehåller uppgifter om hela den privata sektorn utom den finansiella delen.

3. Privat sektors utveckling från 2000 till 2005. Index: År 2000=100

3. Development of the private sector. Index: 2000=100

	2000	2001	2002	2003	2004	2005
Antal anställda						
"De elva"	100	100	97	91	86	84
Riket	100	102	102	100	99	101
Produktionsvärde						
"De elva"	100	101	109	97	98	104
Riket	100	105	106	107	112	119
Förädlingsvärde						
"De elva"	100	102	107	99	101	105
Riket	100	103	106	110	117	125
Intäkter av industriverk-						
samhet						
"De elva"	100	98	99	90	92	101
Riket	100	100	99	101	106	113

Utvecklingen är svagare för "De elva" än för riket oavsett vilken av komponenterna man väljer att titta på. För antalet anställda är utvecklingen särskilt negativ.

Tabell 3 ger bilden av en stagnerande privat sektor och i spåren av en privat arbetsmarknad med problem är det inte ovanligt med höga arbetslöshetstal och större ohälsa. Under 2005 erhöll 11,1 procent av befolkningen i åldern 20–64 år någon gång under året ersättning på grund av arbetslöshet. Motsvarande siffra för "De elva" var 16,1 procent.

För samma år och åldersgrupp gällde att 13,1 procent av rikets befolkning någon gång under året erhöll ersättning från Försäkringskassan relaterad till sjukfall. Motsvarande andel för gruppen

”De elva” var 15,2 procent. Ohälsan drabbade i högre utsträckning de äldre och arbetslösheten de yngre.

Vad kommer att hända?

Det är en mörk bild som framtonar med stagnerande arbetsmarknad, obalanserad åldersstruktur, stora födelseunderskott, stor utflyttning, hög arbetslöshet och svårigheter att återrekrytera för de avgångar som kommer att ske under den närmaste perioden. Står katastrofen för dörren? Kommer flyttrenderna att vända? Ingen vet, men gissningsvis kommer ingetdera att ske. Mycket beroende på att samhället har en god förmåga att anpassa sig till ändrade förhållanden.

Flera av de kommuner som ingår i ”De elva” har sedan 1968, som är det år från vilket vi enkelt kan följa utvecklingen enligt nuvarande kommunindelning, minskat sin befolkning med mer än 30 procent. Någonstans finns en undre gräns då man kommer att ha mycket stora svårigheter att bibehålla en fungerande samhällsstruktur, men den här studien ger inga indikationer på var den nivån ligger och inte heller när det inträffar. Däremot är det lätt att inse att anspänningarna kommer att vara mer eller mindre stora beroende på de demografiska förutsättningarna. Riktigt besvärligt blir det när stora andelar av befolkningen kommer att vara i de mest vårdbehövande åldrarna. Sammanfaller den perioden med brist på arbetskraft blir det extra svårt, speciellt om bristen är stor i de yrken som kräver eftergymnasial utbildning.

Motorn i den nedåtgående spiralen är utflyttningarna efter avslutade gymnasiestudier. Det finns inget som talar för att den trenden skulle vända. Om 50 procent av varje årskull ska vara högskoleutbildad, kommer flyttströmmen att bestå. Det verkar i motsvarande grad omöjligt att locka inflyttare till de kommuner som ligger bortom pendlingsmöjligheter till de större kommunerna. Sommaren 2007 visade en rapport från Uppsala universitet (Niedomysl 2007) att de flyttkampanjer som många kommuner satsat på för att locka till sig nya invånare, inte hade någon mätbar effekt på antalet inflyttade.

De kommuner som ingår i gruppen ”De elva” hade mycket väl kunnat vara andra om studien gjorts vid en annan tidpunkt eller om framskrivningen gjorts något annorlunda. Det är många kommuner som har samma problem med den demografiska strukturen och utvecklingen på arbetsmarknaden. Några få kommer att som Åre vända trenden, men de flesta kommer även fortsättningsvis att minska sin befolkning med 20–30 procent vart 30:e år. När stora

andelar i enskilda yrken lämnar arbetsmarknaden blir det extra anspänningar för samhället. Detta är den långsiktiga effekten av de inrikes flyttströmmar som långsamt omformar vårt land.

Privatiseringar ökar inom kommunala sektorn

En sammanställning av statistik

Ingegerd Berggren⁷

Marie Glanzelius⁸

Uppgifter om offentligt finansierade tjänster som utförs av andra än kommuner och landsting förekommer i flera statistiska källor. Detta medför att samma verksamheter redovisas med olika termer och begrepp och att dess omfattning mäts på olika sätt. Trots vissa mättekniska svårigheter visar de olika statistiska uppgifterna en relativt entydig bild av en kraftig ökning av den verksamhet inom vård, skola och omsorg som inte utförs i egen regi.

Allt fler offentligt finansierade tjänster utförs av privat ägda företag

Under det senaste decenniet har det blivit allt vanligare att vissa delar av den verksamhet som kommuner och landsting ansvarar för läggs ut på entreprenad och att tjänster köps in från andra organisationer och företag. Verksamheterna utförs således av andra än den egna kommunen eller landstinget, men de finansieras fortfarande med offentliga medel. I första hand gäller detta välfärdstjänsterna: utbildning, vård och omsorg.

⁷ Ingegerd Berggren har varit utredare vid enheten för offentlig ekonomi vid SCB, men arbetar nu på Rådet för främjande av kommunala analyser. Förfrågningar kan ställas direkt till författaren via e-post med adress ingegerd.berggren@rka.nu.

⁸ Marie Glanzelius är utredare vid enheten för offentlig ekonomi vid SCB. Förfrågningar kan ställas direkt till författaren via e-post med adress marie.glanzelius@scb.se.

Vissa av de tjänster som produceras inom hälso- och sjukvården, omsorgen och utbildningsområdet finansieras dock av enskilda, t.ex. genom privata försäkringar eller direkt av konsumenten. Exempel på detta finns inom hälso- och sjukvården, t.ex. psykiatrisk vård och terapi, samt viss utbildningsverksamhet som betalas direkt av eleverna.

Även ideella organisationer och stiftelser med humanitär inriktning utför, utan särskild ersättning från allmänna medel, insatser inom främst hälso- och sjukvården och omsorgen.

NR:s redovisning av sociala naturaförmåner

I nationalräkenskaperna (NR) redovisas utgifter för offentligt finansierade tjänster som sociala naturaförmåner (SCB, 2006). Sociala naturaförmåner definieras som "utgifter för varor och tjänster som finansieras av offentliga myndigheter men som produceras av marknadsproducenter och utan vidare bearbetning levereras till hushållen". Utgifterna ingår i de offentliga myndigheternas konsumtionsutgifter, men är en del av hushållens faktiska konsumtion. Exempel på sociala naturaförmåner är de vårdavtal landstingen sluter med andra vårdgivare och primärkommunernas utgifter för privata daghem eller skolor. Här ingår även landstingens utgifter för läkemedel som omfattas av läkemedelsförmånen⁹.

Av den offentliga sektorns sammanlagda utgifter för konsumtion på drygt 724 000 miljoner kronor 2005 utgjorde 11 procent (79 440 miljoner kronor) sociala naturaförmåner. Detta kan jämföras med motsvarande andel på cirka 6 procent 1993.

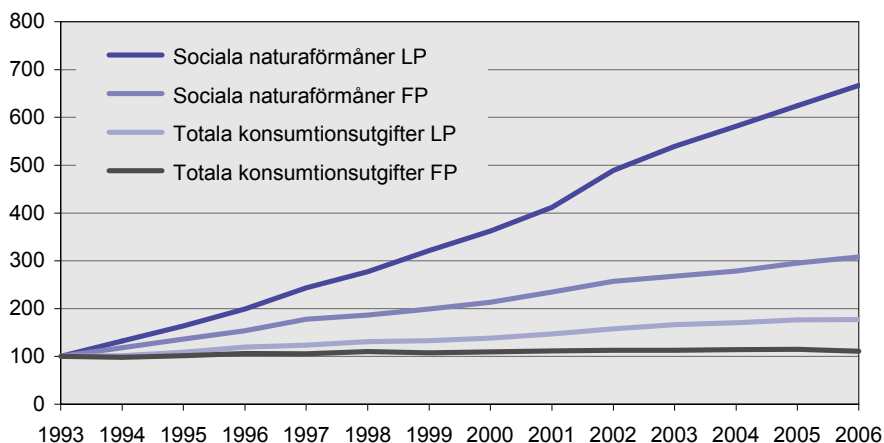
Sociala naturaförmåner i primärkommunerna

Primärkommunernas utgifter för de sociala naturaförmånerna utgjorde ca 40 procent av den offentliga sektorns totala utgifter för sociala naturaförmåner. De sociala naturaförmånerna har kraftigt ökat sin andel av kommunernas totala konsumtionsutgifter, från 3 procent till 11 procent under tidsperioden 1993–2005.

⁹ Läkemedelsförmånen är benämningen på det svenska subventionssystemet för läkemedel och andra produkter som förskrivs inom den öppna vården. Läkemedelsförmånen omfattar de flesta receptbelagda och i viss mån receptfria läkemedel, vissa varor förskrivna i födelsekontrollerande syfte, förbrukningsartiklar och s.k. speciallivsmedel.

21. Primärkommuner, utveckling av konsumtionsutgifter och utgifter för sociala naturaförmåner 1993–2006¹⁰. Löpande priser (LP); fasta priser (FP) med referensår 2000, kedjade serier ej adderbara. Index: 1993=100

21. Municipalities, development of expenditure for consumption and social benefits in kind 1993–2006. Current prices (LP), constant prices (FP)



Källa: SCB. Nationalräkenskaperna

Sociala naturaförmåner i landstingen

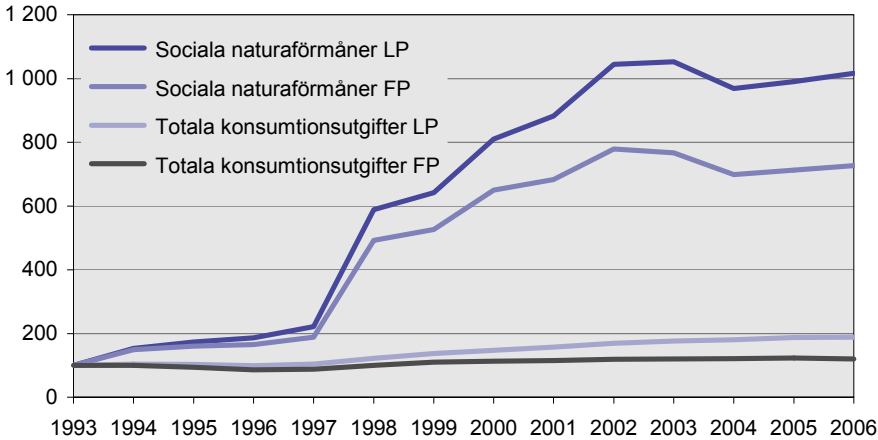
Landstingens utgifter för sociala naturaförmåner utgjorde hälften av den offentliga sektorns utgifter för sociala naturaförmåner. Sociala naturaförmåner som andel av totala konsumtionsutgifter har ökat kraftigare i landstingssektorn än i primärkommunal sektor, från att utgöra ca 4 procent 1993 till cirka 23 procent 2005.

Det är dock viktigt att tänka på att cirka hälften av landstingens kostnader för sociala naturaförmåner består av utgifter för läkemedel, som omfattas av den så kallade läkemedelsförmånen. Dessa utgifter överfördes från staten till landstingen under slutet av 1990-talet. Utgifterna för läkemedelsförmånen, som har ökat kraftigt, avser således inte sådana verksamheter som utförs av andra vårdgivare än landstinget. I sociala naturaförmåner ingår dessutom landstingens ersättningar till de landstingsägda bolagen.

¹⁰ Tidsserien 1993–2005 bygger på uppgifter i primärkommunernas räkenskaps-sammandrag. Landets samtliga kommuner ingår i undersökningen. 2006 års värden bygger på preliminära uppgifter från primärkommunernas kvartalsenkät, som är en urvalsundersökning.

22. Landsting, utveckling av konsumtionsutgifter och utgifter för sociala naturaförmåner 1993–2006¹¹. Löpande priser (LP); fasta priser (FP) med referensår 2000, kedjade serier ej adderbara. Index: 1993=100

22. County councils, development of expenditure for consumption and social benefits in kind 1993–2006. Current prices (LP), constant prices (FP)



Källa: SCB. Nationalräkenskaperna

Köp av verksamhet från privat ägda företag eller organisationer

Uppgifterna om utgifter för konsumtion och sociala naturaförmåner i de offentliga myndigheterna härrör sig från de statistikinsamlingar som årligen görs från kommuners och landstings bokföring genom de så kallade räkenskapssammandragen (RS). Som köp av verksamhet eller övriga entreprenader räknas verksamhet som utförs av en annan producent än kommunen själv. Dessa köp avser huvudverksamheter och dess stödverksamheter, t.ex. skolmåltider, städning etc., men däremot inte kommunens inköp av andra varor, material eller hyreskostnader.

Även om de sociala naturaförmånerna i NR kan redovisas för olika ändamål, t.ex. socialt skydd, utbildning etc., får man en mer detaljerad och bättre avgränsad information om vilka verksamheter som finansieras av offentliga medel och som utförs av privat ägda företag eller organisationer genom att använda uppgifterna från RS.

¹¹ Tidsserien 1993–2005 bygger på uppgifter i landstingens räkenskapssammandrag. 2006 års värden bygger på preliminära uppgifter från landstingens kvartalsenkät. Undersökningarna är totalundersökningar.

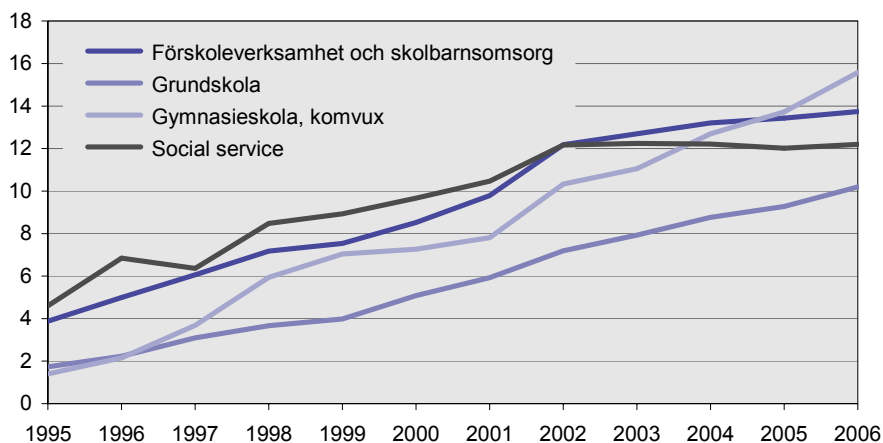
Dessa uppgifter visar också vilket slags företag eller organisation som utfört tjänsten. Inom primärkommunerna är det vanligast att lägga ut verksamhet till privat ägda bolag, vilket motsvarar drygt 60 procent av de totala köpen. Kostnaderna för köp av verksamhet från föreningar och stiftelser avser oftast förskoleverksamhet och grundskola.

Kommunernas köp ökar stadigt...

Kommunerna köpte verksamhet från privat ägda företag eller organisationer för 46,6 miljarder kronor 2006. De största köpen gjordes inom vård och omsorg för äldre och funktionshindrade med 13,3 miljarder kronor, medan man inom grundskolan köpte verksamhet för 7,6 miljarder konor.

23. Kommunernas köp av verksamhet från privat ägda företag eller organisationer som andel av driftkostnaderna 1995–2006. Procent

23. *Municipalities' purchase of activities from privately-owned companies or organisations. Percentage of operational expenditures 1995–2006*



Källa: SCB. Kommunernas finanser 1995–2000, Den offentliga sektorns finanser 2000–2003, Kommunernas hushållning med resurser 2004–2006.

Inom alla verksamhetsområden som avser välfärdstjänster, har en ökning skett av den andel av verksamheten som köpts in från privat ägda företag eller organisationer. Ökningen har varit kraftigast inom gymnasieskolan.

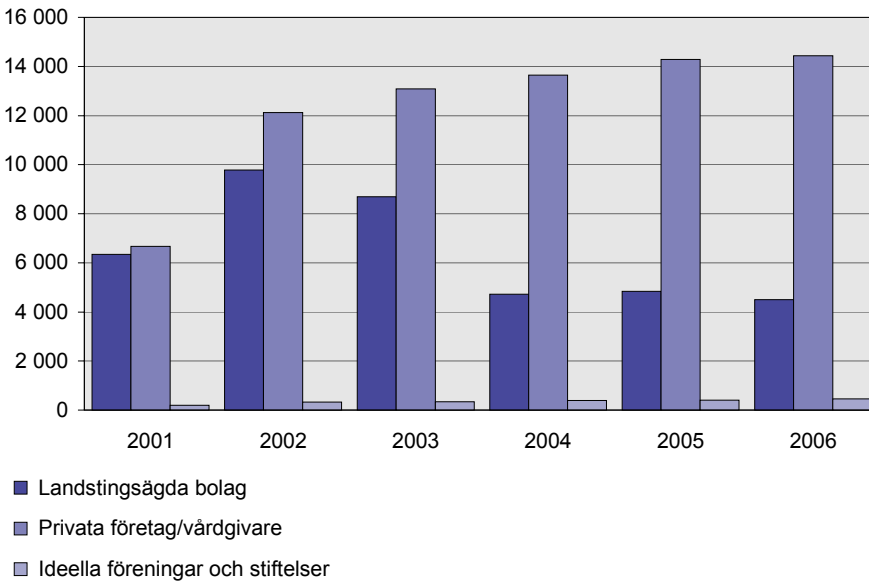
... liksom landstingens

I landstingens räkenskapssammandrag redovisas landstingens utgifter för "köp av verksamhet" enligt den verksamhetsindelning

som använts sedan 2001 för landstingsstatistiken. Den största delen av köp av verksamhet sker inom den specialiserade somatiska vården. Förutom de privata företagen är de landstingsägda bolagen en viktig motpart.

24. Landstingens köp av verksamhet från privat ägda företag, organisationer eller landstingsägda bolag 2001–2006. Miljoner kr

24. County councils' purchase of activities from privately-owned companies, organisations and county council-owned companies 2001–2006. SEK m



Källa: Sveriges kommuner och landsting. Verksamhet och ekonomi i landsting och regioner 2001–2002. Statistik om hälso- och sjukvård samt regional utveckling 2003–2006

Allt fler privat ägda företag utför välfärdstjänster

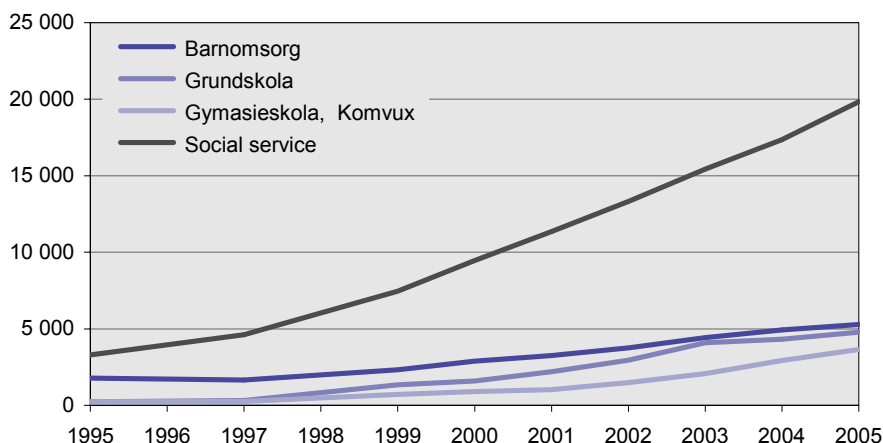
Som en följd av kommunernas och landstingens större intresse av att köpa verksamhet istället för att utföra den i egen regi, har marknaden för företag och organisationer som utför välfärdstjänster vuxit. Bland de privat ägda företag som bedrev välfärdstjänster fanns det minsta antalet företag inom utbildningsområdet gymnasieskola och komvux. Antalet företag har dock vuxit kraftigt sedan 1995.

Antalet företag som verkar inom området social service (omsorg om äldre och handikappade samt individ- och familjeomsorg) har femdubblats under perioden 1995 till 2005. Omsättningen i kronor räknat

i de privat ägda företagen eller organisationerna som utför de offentligt finansierade tjänsterna är dock inte densamma som de belopp som kommuner köper verksamhet för. Detta förklaras dels av att flera företag och organisationer vid sidan av den huvudsakliga verksamheten också kan bedriva andra verksamheter, dels av att företagen kan få bidrag till verksamheten från andra håll än kommunen.

25. Nettoomsättning i privat ägda företag som utför välfärdstjänster inom skola, barnomsorg och social service 1995–2005. Löpande priser, miljoner kr

25. Net turnover in privately-owned companies providing welfare services within education, child-care and social service 1995–2005. Current prices, SEK m



Källa: SCB. Företagens ekonomi

Nettoomsättningen (exklusive punktskatter) i de företag som tillhandahåller välfärdstjänster har ökat från 1990-talets senare del, i synnerhet inom området social service. Inom utbildningsområdet, inklusive barnomsorgen, där de flesta tjänsterna utförs enbart för den offentliga sektorns räkning, har omsättningsökningen inte varit lika kraftig.

Ökningen i kronor (löpande priser) har varit störst för de företag som verkar inom hälso- och sjukvårdsområdet, där också de enskilda brukarna i vissa fall själva betalar för tjänsten. År 2005 fanns det 20 400 företag, vars huvudsakliga verksamhet avsåg hälso- och sjukvårdsområdet, vilket kan jämföras med drygt 5 000 företag 1995. En stor del av dessa företag är enmansföretag.

Finansiering

Delegationen för mångfald inom vård och omsorg genomförde i samverkan med Nutek en undersökning bland vård- och omsorgsföretag våren 2007 (SOU 2007:37). Den visade bland annat att ungefär hälften av de privat ägda företagen inom vård- och omsorgsområdet uteslutande hade offentlig finansiering. Lite mer än 10 procent av företagen hade ingen offentlig finansiering alls. Finansiering från vårdtagarens försäkring eller arbetsgivare var de vanligaste finansieringsformerna utöver offentliga medel. För stiftelser, ideella föreningar och trossamfund var gåvor en betydande finansieringskälla.

Antalet sysselsätta ökar

Uppgifterna i den totalräknade registerbaserade arbetsmarknadsstatistiken (RAMS) ger möjligheter att följa antalet förvärvsarbetande på olika arbetsställen i olika branscher med uppdelning efter ägarförhållande och samhällssektor.

Antalet sysselsatta i välfärdstjänsterna på arbetsställen i kommuner och landsting har ökat från 898 800 år 1995 till 927 400 år 2005, en ökning med 3 procent. Under samma tid har antalet förvärvsarbetande på arbetsställen i motsvarande branscher i privat ägda företag eller organisationer ökat från 66 900 till 142 200, vilket innebär en ökning med 112 procent, dvs. mer än en fördubbling.

4. Antal förvärvsarbetande i välfärdstjänster 2005 i åldrarna 16 år eller äldre

4. Employed persons, aged 16 or more, in welfare services 2005

Verksamhet, bransch	Samhällssektor			Totalt
	Offentliga myndigheter	Offentligt ägda företag	Privat ägda företag	
Förskoleverksamhet, barnomsorg	97 700	100	17 200	114 900
Grundskoleverksamhet, inkl. förskoleklass	186 400	200	12 200	198 700
Gymnasieutbildning, komvux, kommunal kulturskola	55 900	3 500	5 500	64 900
Vård och omsorg, social service	301 300	500	56 300	358 100
Hälso- och sjukvård	248 400	10 200	48 800	307 400
Administration, förvaltning av utbildning, vård och omsorg	37 800	100	0	37 900
Humanitära insatser, sociala insatser	0	0	2 200	2 200
Välfärdstjänster totalt	927 400	14 600	142 200	1 084 200

Källa: SCB. Registerbaserad arbetsmarknadsstatistik

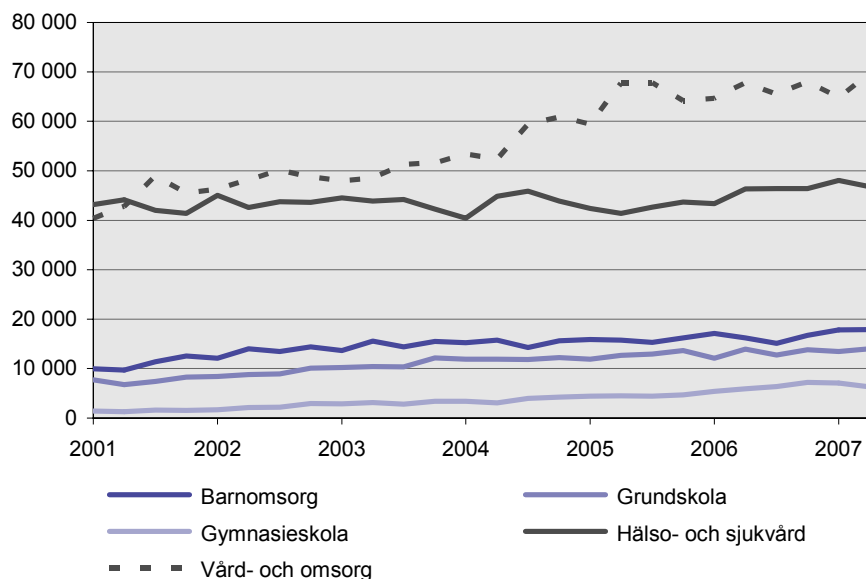
Från början av 2000-talet kan sysselsättningsutvecklingen inom privat sektor följas med en kortare eftersläpning via den kortperiodiska sysselsättningsstatistiken¹². Det är en kvartalsundersökning vars primära syfte är att snabbt indikera förändringar i antalet anställda på en detaljerad näringsgrensnivå.

¹² För mer information, se www.scb.se/ks. I denna sammanställning redovisas vissa data på en mer detaljerad näringsgrensnivå.

26. Antal anställda inom vård, skola och omsorg i privat ägda företag. Kvartalsvis 2001 – juni 2007

26. Employees within care and education services in privately-owned companies. Quarterly 2001– June 2007

Antal



Källa: SCB. Kortperiodisk sysselsättningsstatistik (KS)

Under 2000-talet har antalet anställda i privat ägda företag i vård- och omsorgsbranscherna ökat mest. Dessa branscher är också de som sysselsätter flest anställda bland de branscher som räknas till välfärdstjänster.

Ökat intresse för privatiseringar

Som en konsekvens av regeringsskiftet i valet 2006 finns en politisk strävan att öka privatiseringen av de offentligt finansierade tjänsterna. En anledning är att man vill öka medborgarnas valfrihet; brukaren ska inte vara tvungen att nyttja just den tjänst som kommunen erbjuder.

En annan anledning till det ökade intresset för privatisering är ett antagande att en bättre konkurrens mellan olika utförare ska leda till ökad produktivitet och effektivitet. Det är dock svårt att finna entydiga bevis för att en ökad privatisering får den avsedda effekten på samhällsekonomin.

En allt större del av välfärdstjänsterna inom främst vård- och omsorgsområdet stöds och utförs dessutom delvis på mer informell basis utanför den offentliga sektorn. Detta tyder den växande ideella sektorn på.

Slopad stopplag

Den 1 juli 2007 hävdades stopplagen. Det innebar att de inskränkningar som funnits kring landstingens möjligheter att överlämna driften av regionsjukhus, regionkliniker och övriga sjukhus till annan utförare togs bort.

Inskränkningarna har inneburit att varje landsting ska driva minst ett sjukhus i offentlig regi. Om avtal sluts med annan utförare, ska avtalet innehålla villkor om att verksamheten ska bedrivas utan vinstsyfte samt att vården uteslutande ska bedrivas med offentlig finansiering och vårdavgifter.

Effekten av privatiseringar svår att mäta

En grund till svårigheterna att närmare analysera effekterna av privatisering av kommunala verksamheter är avsaknaden av jämförbara mått på volym och produktion i offentlig sektor respektive i näringslivet. Produktiviteten och effektiviteten i t.ex. skolan, sjukvården etc. mäts på olika sätt beroende på i vilken sektor den faktiskt produceras.

En förhoppning är att statistiken framdeles utvecklas på ett sådant sätt att verksamheter i den offentliga sektorn och i näringslivet lättare kan jämföras.

Tjänstebranschernas konjunkturmönster

En deskriptiv studie av momsstatistik 1997–2006¹³

Staffan Bååth Wikstedt¹⁴

Jonas Färnstrand¹⁴

Inledning

Föreställningen att det förkommer mer eller mindre regelbundna växlingar mellan goda och dåliga tider, konjunkturer, har gamla anor. Den fick ett starkt uppsving i samband med det ökade intresset för stabiliseringspolitik under mellankrigstiden. De dåliga tiderna kunde bekämpas med en generös finans- och penningpolitik, eftersom man kunde lita på att bättre tider skulle följa och att statsfinanserna då kunde förstärkas.

Den allmänna konjunkturen kan emellertid dölja variationer i ekonomins olika delar, t.ex. de olika näringsgrenarna, som inte alla behöver vara synkroniserade. Varuproduktionens konjunkturer är väl kartlagda genom de kvartalsvisa nationalräkenskaperna. Tjänsteproduktionens svängningar är inte till närmelsevis lika väl kända, framför allt beroende på sämre möjligheter att deflatera tjänstebranschernas förädlingsvärden till volymmått. Vi gör i denna artikel ett försök att beskriva och jämföra tjänstebranschernas konjunkturmönster med utgångspunkt i omsättnings- och förbrukningsvärden i nominella termer. Det underlag som används är momsdata från momsregistret. Detta är en relativt oprövad datakälla som inte granskas och kvalitetssäkras i någon större omfattning. En jämförelse

¹³ Ett stort tack till Fredrik Andersson och Claes-Håkan Gustafson, utan vars värdefulla synpunkter och hjälp artikeln inte hade blivit skriven.

¹⁴ Författarna är utredare vid enheten för näringslivets struktur vid SCB. Förfrågningar kan ställas direkt till författarna via e-post med adress staffan.wikstedt@scb.se resp. jonas.farnstrand@scb.se.

med data över förädlingsvärden från nationalräkenskaperna, kan därför vara intressant i ett senare skede.

Det finns flera skäl att undersöka de branschspecifika konjunkturer. Kunskap om vilka näringsgrenar som regelbundet har tidigare respektive senare vändpunkter än andra kan förbättra det statistiska prognosunderlaget.

Skillnader i konjunktürkänslighet mellan branscherna liksom skillnader i tid för vändpunkterna i konjunkturer kan vidare inverka på valet av stabiliseringspolitiska åtgärder. Sysselsättningen är i hög grad knuten till näringsgrenarna på grund av krav på utbildning, yrkeskunskap m.m.

Det mest relevanta måttet på produktionsaktiviteten, och det som oftast används i ekonomiska sammanhang, är förädlingsvärdet (BNP på aggregerad nivå). Vi utgår från synsättet att förädlingsvärdets variationer kan dekomponeras i fyra beståndsdelar¹⁵:

- 1) trendmässiga
- 2) konjunkturrella
- 3) säsongmässiga och
- 4) slumpmässiga eller tillfälliga variationer.

Den konjunkturrella variationen får man således fram genom att på olika sätt rensa förädlingsvärdets variationer från de trendmässiga, säsongmässiga och tillfälliga.

Vi ansluter oss därmed till definitionen av konjunkturvariationer som säsongrensade avvikelser från den långsiktiga trenden (Lucas 1977). Det är i andra sammanhang inte ovanligt att relatera den aggregerade konjunkturer till den "naturliga" nationalprodukten, dvs. den BNP-nivå vid vilken inflationstakten är konstant¹⁶. Den "naturliga" nationalprodukten behöver inte växa linjärt (eller loglinjärt) över tiden, eftersom förutsättningarna för långsiktig tillväxt kan variera över tiden. Konjunkturinstitutet relaterar regelmässigt konjunkturbegreppet till den "potentiella" nationalprodukten¹⁷, vilken är besläktad med den "naturliga". Eftersom vår referensperiod är relativt kort, 10 år, tror vi inte att valet av trenddefinition är avgörande för analysresultaten.

¹⁵ En översiktlig redogörelse för detta synsätt ges bl.a. i Gustafson & Hagsten (2005).

¹⁶ Begreppet förklaras i de flesta makroekonomiska läroböcker, t.ex. Mankiw (2000).

¹⁷ Se t.ex. Konjunkturinstitutet (2007) *Konjunkturläget*, som publiceras varje kvartal.

Data

Momsdata

Varje månad får SCB momsuppgifter från Skatteverket innehållande alla Sveriges företag som bedriver momspliktig verksamhet. *Momsstatistiken* är bl.a. uppdelad på omsättning inom Sverige och export. På kostnadssidan får vi endast uppgifter om "Ingående avdrag för moms". Eftersom vi inte vet momssatsen för dessa avdrag, har 25-procentig momssats antagits generellt. I branscher där det förekommer stora andelar inköp av varor/tjänster med andra momssatser (momsbefriade, 6 procent respektive 12 procent) blir nivåerna missvisande och förädlingsvärdet därmed överskattat. Förändringstalen bör dock inte påverkas nämnvärt.

Momsstatistiken finns tillgänglig som månadsdata, men vi har valt att använda kvartalsdata. Valet beror på att säsongrensningen fungerar betydligt bättre på kvartalsdata. Säsongsvängningarna är inte konsekventa när man använder månadsdata, men på kvartalsnivå jämnar dessa variationer ut sig inom kvartalen. Före 1997 fanns momsdata endast som årsdata, varför vi i denna studie påbörjar tidsserien 1997.

Förädlingsvärdena redovisas i löpande priser, eftersom inte tillräckligt långa tidsserier för att möjliggöra en omräkning till fasta priser finns i Producentprisindex för tjänster (TPI).

Jämförelsedata från Företagens ekonomi

Förädlingsvärden från undersökningen Företagens ekonomi (FEK)¹⁸ har använts för jämförelse med momsdata. I vissa branscher har skillnaden i nivå varit ganska stor, men förändringen över tiden har i de flesta fall stämt väl överens.

¹⁸ För mer information, se www.scb.se/NV0109.

Näringsgrenar

Tjänstesektorn består i denna studie av följande branscher:

5. Näringsgrenar i tjänstesektorn efter andel av förädlingsvärdet 2005.

Procent

5. Industries in the service sector by share of value added 2005. Percent

SNI	Näringsgren, benämning	Storlek, procent
F	Byggverksamhet	12
G50	Handel med och service av motorfordon, detaljhandel med drivmedel	4
G51-52	Parti- och detaljhandel	25
H	Hotell- och restaurangverksamhet	3
I	Transport, magasinering och kommunikation	17
K70	Fastighetsverksamhet	12
K71	Uthyrning av fordon och maskiner utan bemanning samt av hushållsartiklar och varor för personligt bruk	1
K72	Databehandlingsverksamhet m.m.	8
K74	Andra företagstjänster	17
	Totalt, tjänstesektorn	100

Källa: FEK 2005, SCB

Den enda tjänstebransch som inte tas med i denna studie är Forskning och utveckling, där momsredovisningen inte är en bra modell för att skatta konjunkturen. Branschen står för mindre än en procent av det totala förädlingsvärdet. Som synes är det framförallt handeln som dominerar tjänstesektorn.

Metod

- 1) Vi summerar alla omsättningsvariabler vilket ger oss ett approximativt produktionsvärde. De ingående avdragen (multiplicerat med 4) ger oss ett approximativt förbrukningsvärde. Dessa data har sedan summerats bransch- och kvartalsvis. Vid extremvärden har dessa undersökts på företagsnivå och bedömts vara antingen korrekta eller felaktiga och i det senare fallet tagits bort ur tidsserien. Detta har varit aktuellt bl.a. då större företag bytt bransch, värden rapporterats in felaktigt eller vid stora uppköp eller försäljningar som inte har kunnat betraktas som normal verksamhet.
- 2) Förädlingsvärde har beräknats som produktionsvärde minus förbrukningsvärde.

- 3) Tidserien har sedan säsongrensats¹⁹.
- 4) Den säsongrensade serien har utjämnats så att den endast innehåller en trend och ett cykliskt mönster, dvs. alla stokastiska variationer har rensats bort⁷.
- 5) Trenden i denna serie har beräknats genom linjär regression. Med en tidserie på endast 10 år bör en linjär skattning av trenden vara en godtagbar approximation.
- 6) Konjunkturmönstret har beräknats som avvikelserna mellan förädlingsvärdets cykliska mönster och den linjära trenden. Vi följer här Lucas (1977) definition av konjunkturer.

Aggregerade konjunkturmönster

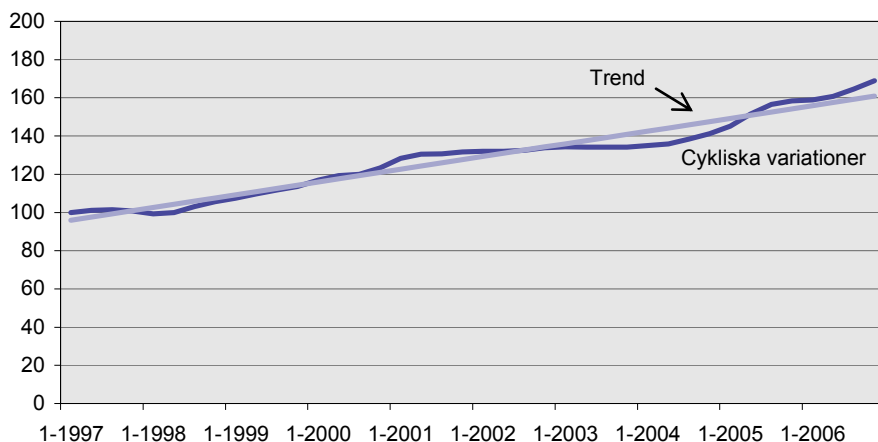
Inom tjänstesektorn (diagram 27) ses en botten i lågkonjunkturen i början av 1998. Förädlingsvärdet ökade mer än trenden under 1999 och 2000 och hade en topp andra kvartalet 2001 (fortsättningsvis anges kvartal och årtal som exempelvis 2-2001). Sedan planade konjunkturen ut fram till 2004–2005, då botten nåddes 2-2004 innan en uppgång åter kom.

27. Utvecklingen av tjänstesektorn. Löpande priser.

Index: Kvartal 1, 1997=100

27. The development of the service sector. Current prices.

Index: 1st quarter 1997=100



¹⁹ Med hjälp av programvaran TRAMO/SEATS.

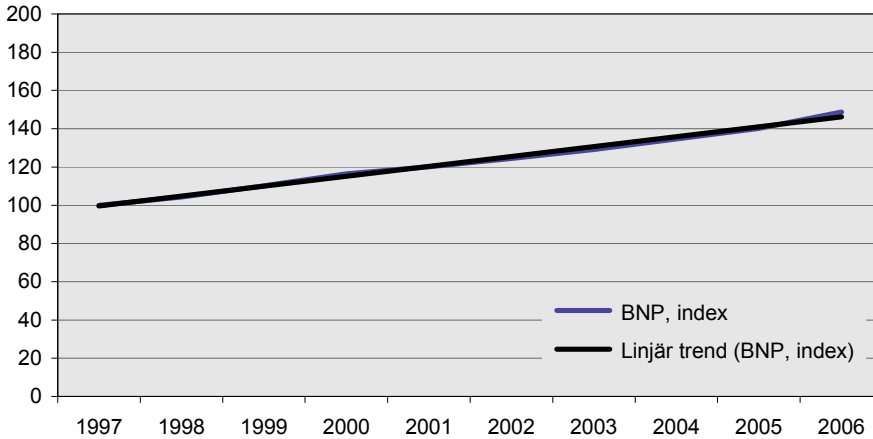
Som jämförelse visas i diagram 28 den årliga BNP-utvecklingen i löpande priser. Den är relativt lik tjänstesektorn enligt momsdata, vilket inte är så överraskande, eftersom tjänstesektorn är nästan dubbelt så stor som tillverkningsindustrin, mätt i förädlingsvärde.

28. Total BNP från försörjningsbalansen. Löpande priser.

Index: 1997=100

28. Gross domestic product (GDP) from the balance of resources.

Current prices. Index: 1997=100



Källa: Konjunkturinstitutet och SCB

29. Konjunkturörelser i tjänstesektorn, totalt. Avvikelse från trend i indexvärden

29. Cyclical movements in the service sector. Deviation from the trend.

Index values

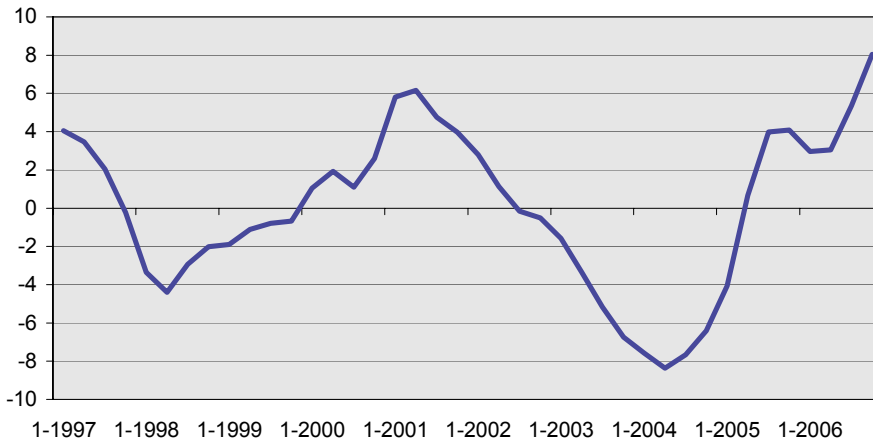
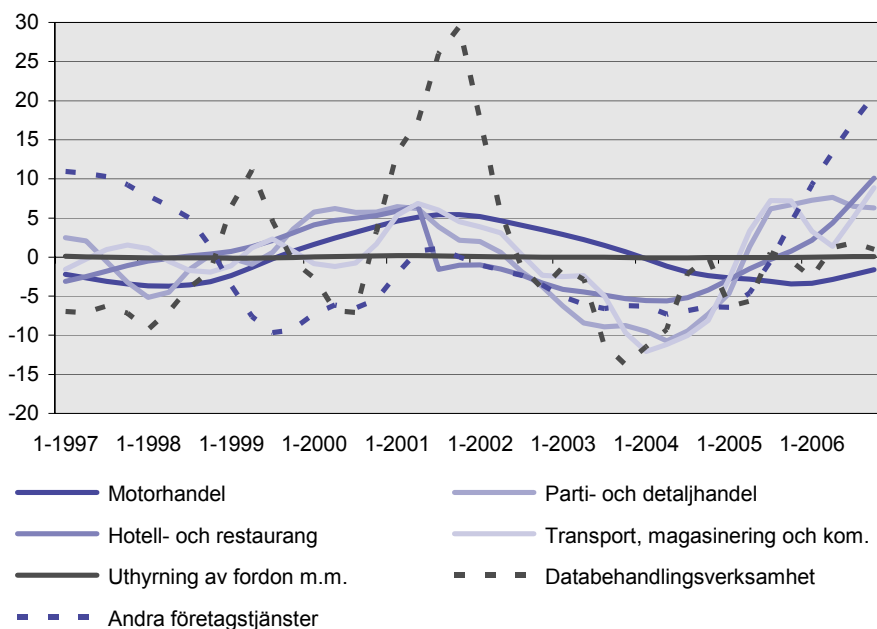


Diagram 29 visar de rena konjunkturörelserna i tjänstesektorn med trenden bortrensad. Det ser ut som om Konjunkturinstitutets data över totala BNP-utvecklingen ligger något år före tjänstesektorn (enligt momsdata). Det verkar rimligt att tjänstesektorn släpar efter något, eftersom dess efterfrågan nästan enbart är inhemsk (14 procent export enligt momsdata), medan industrin i högre grad påverkas av utländsk efterfrågan (53 procent export).

Jämförelse av branscherna

I diagram 30 visas konjunkturörelserna för samtliga branscher förutom Byggverksamhet och Fastighetsverksamhet (som istället visas i diagram 31). Det finns klara likheter i konjunkturmönstren i diagram 30, även om de flesta branscher avviker på något vis under åtminstone någon period.

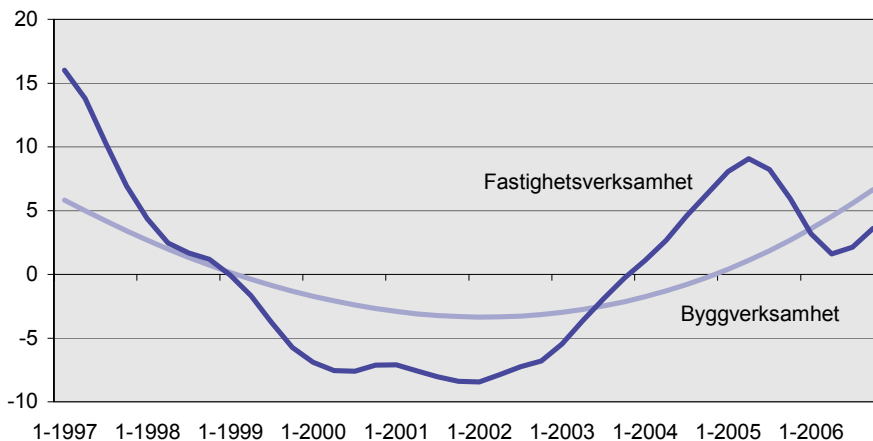
30. Konjunkturörelser i olika branscher, exklusive Bygg- och fastighetsverksamhet. Avvikelse från respektive trend i indexvärdet
 30. Cyclical movements in the different industries excluding Construction and Real estate activities. Deviation from the respective trends. Index values



31. Konjunkturrörelser i Bygg- och fastighetsverksamhet. Avvikelse från respektive trend i indexvärden

31. Cyclical movements in Construction and Real estate activities.

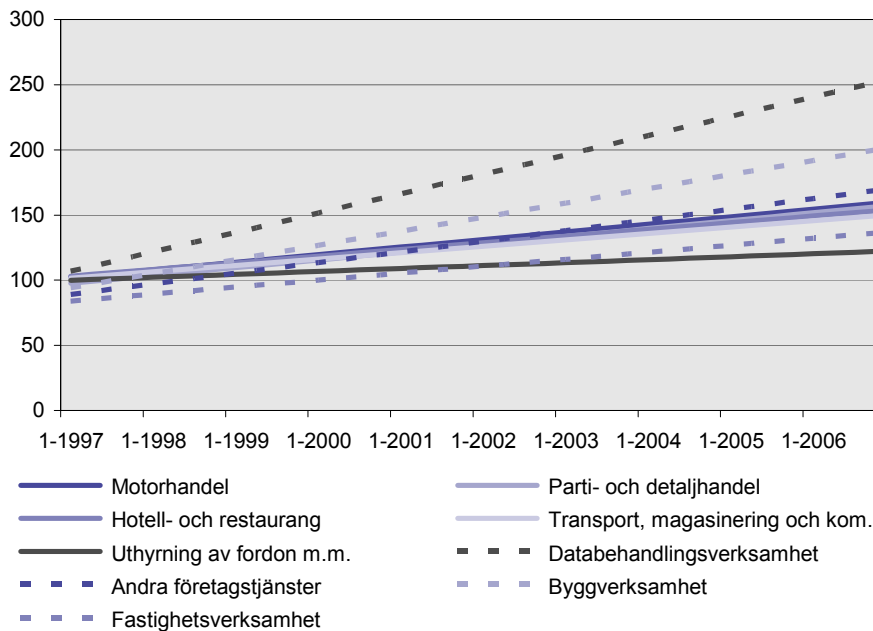
Deviation from the respective trends. Index values



I diagram 30 och 31 har vi rensat bort trenden. Denna visas istället i diagram 32, där det framgår att samtliga branscher har haft en positiv tillväxt under perioden.

32. Linjär trend i olika branscher. Indexvärden. Löpande priser

32. Linear trends in the different industries. Index values. Current prices



I tabell 6 visas respektive näringsgrens årliga genomsnittliga tillväxt i förädlingsvärde uttryckt i procent. De höga tillväxttalen skulle förstås bli något lägre om fasta priser användes istället för nominella. Tabellen visar också variationen i konjunkturen för respektive bransch, uttryckt i form av standardavvikelse. Detta visar amplituden i konjunktursvängningarna i respektive bransch.

En hypotes kan vara att en tillväxtbransch med genomsnittligt hög tillväxt skulle motivera en högre variation i konjunkturen. En trygg, mogen bransch utan större konjunktursvängningar borde å andra sidan inte ge särskilt stor tillväxt i genomsnitt. I diagram 33 bekräftas denna hypotes om ett positivt samband, åtminstone bland dessa branscher.

6. Årlig genomsnittlig tillväxt i förädlingsvärde 1997–2006 efter näringsgren. Procent

6. Average growth in value added by industry. Percent

SNI	Näringsgren, benämning	Årlig tillväxt, procent ¹	Standardavvikelse ²
F	Bygghverksamhet	7,8	3,0
G50	Handel med och service av motorfordon, detaljhandel med drivmedel	4,5	3,2
G51-52	Parti- och detaljhandel	4,8	5,6
H	Hotell- och restaurangverksamhet	4,0	3,9
I	Transport, magasinering och kommunikation	3,9	5,0
K70	Fastighetsverksamhet	5,0	6,6
K71	Uthyrning av fordon och maskiner utan bemanning samt av hushållsartiklar och varor för personligt bruk	2,0	0,1
K72	Databehandlingsverksamhet m.m.	8,9	9,6
K74	Andra företagstjänster	6,6	7,7
	Totalt, tjänstesektorn	5,3	4,1

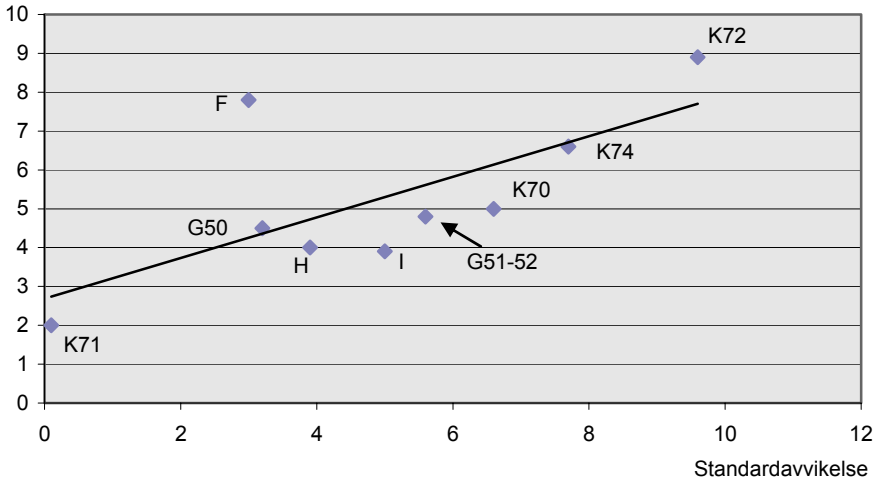
1) Årlig genomsnittlig tillväxt, uttryckt i nominella värden.

2) Den rena konjunktorens standardavvikelse, beräknad utifrån de indexvärden som visar avvikelser från trenden (som används generellt vid presentationen av respektive bransch).

33. Linjärt samband mellan tillväxt och konjunktrens avvikelse från trenden

33. Linear relationship between growth and cyclical deviations from the trend in the service sector

Arlig tillväxt, procent



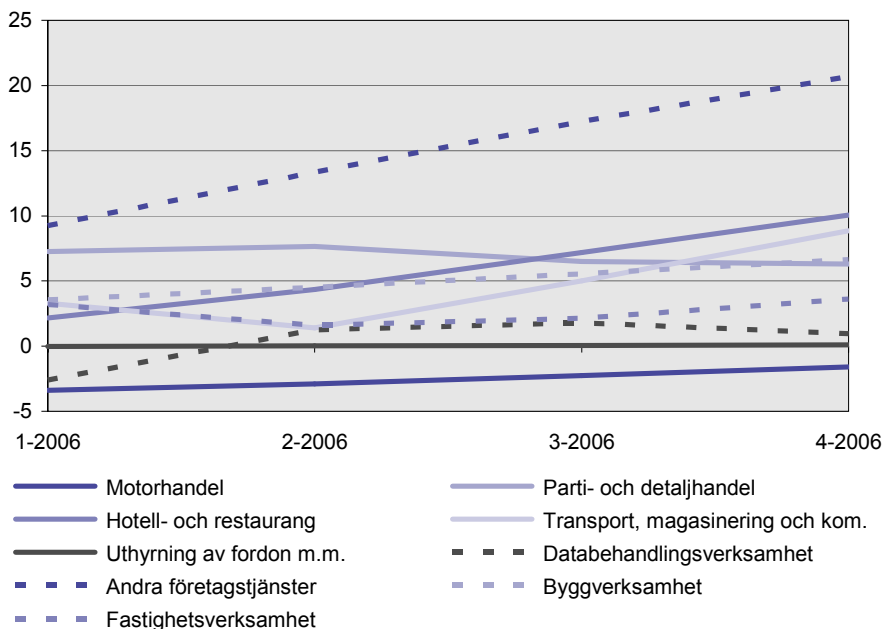
F	Byggverksamhet
G50	Handel med och service av motorfordon, detaljhandel med drivmedel
G51-52	Parti- och detaljhandel
H	Hotell- och restaurangverksamhet
I	Transport, magasinering och kommunikation
K70	Fastighetsverksamhet
K71	Uthyrning av fordon och maskiner utan bemanning samt av hushållsartiklar och varor för personligt bruk
K72	Databehandlingsverksamhet mm
K74	Andra företags tjänster

Vart är konjunkturen på väg?

Enligt diagram 34 hade högkonjunkturen i flertalet branscher inte vänt innan 2006 års utgång. Redovisningen är i löpande priser, vilket har en tendens att dra ut konjunkturlängden mer än om värdena varit fastprisberäknade.

34. Tjänstesektorn 2006. Avvikelse mellan cykliska variationer och trend. Löpande priser

34. The service sector 2006. Deviations between cyclical variations and trend. Current prices



Resultat per bransch

Tjänstesektorns ledare

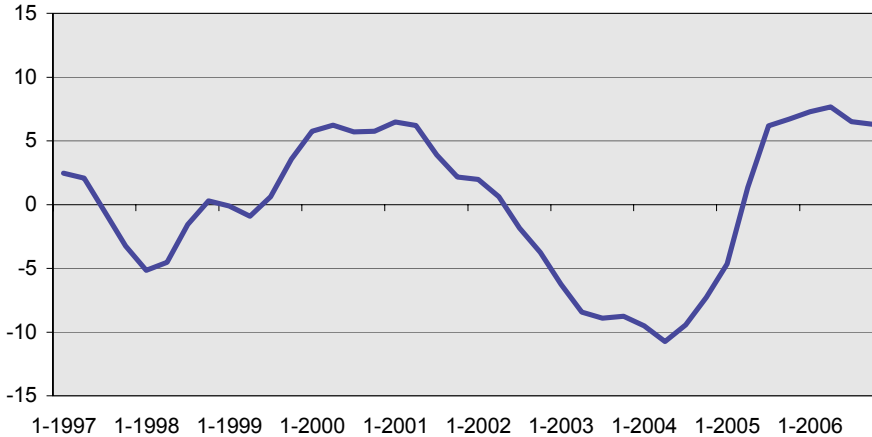
Parti- och detaljhandeln representerar tjänstesektorns konjunkturförlopp mycket väl, men så är den också den största branschen med ca en fjärdedel av förädlingsvärdet. Den första botten i konjunkturen inträffade 1-1998 och toppen nåddes sedan 1-2001. Nästa botten nåddes 2-2004 och eventuellt har vi redan sett toppen inom handeln 2-2006. Branschens konjunkturer ligger ungefär ett kvartal tidigare än tjänstesektorn som helhet.

35. Parti- och detaljhandeln. Avvikelse från trend i indexvärden.

Löpande priser

35. Wholesale and retail trade. Deviations from the trend. Index values.

Current prices



Förbrukningens andel av produktionen (nominellt) är extremt stabil i denna bransch, varför man kan dra slutsatsen att konjunkturmönstret främst förklaras av volymvariationer. Med andra ord är handelsmarginalen relativt fast inom handeln. Förloppet i denna bransch är kanske det som bäst representerar ett klassiskt konjunkturmönster.

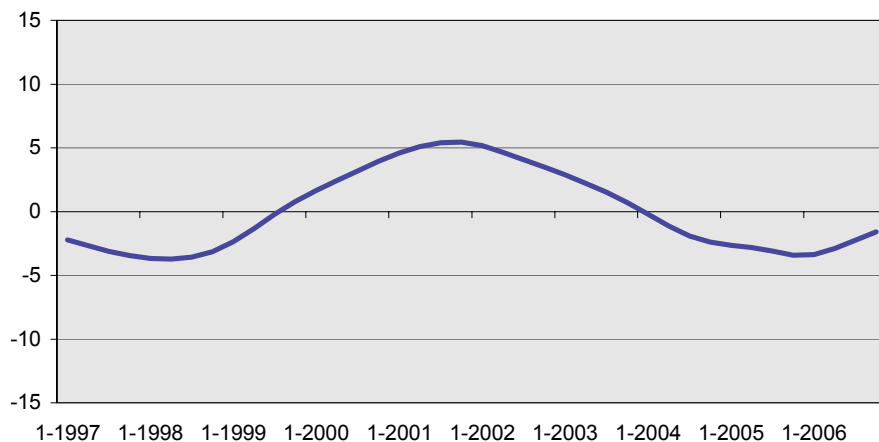
Långsamma bilar

Motorbranschen har ett liknande mönster som den övriga handeln, åtminstone under första halvan av den studerade perioden. Sedan kommer nedgången och så småningom uppgången, långsammare i motorbranschen än i övrig handel. Den lågkonjunktur som handeln upplevde 2-2004 kom inte till motorbranschen förrän ett och ett halvt år senare. Motorbranschen har den högsta andelen förbrukning/produktion av alla branscher inom både industrin och tjänstesektorn, nämligen 85-90 procent. Därför blir förädlingsvärdet relativt känsligt för variationer i förbrukningsvärdet.

36. Handel med och service av motorfordon. Avvikelse från trend i indexvärdet. Löpande priser

36. Sale, maintenance and repair of motor vehicles and motorcycles.

Deviations from the trend. Index values. Current prices



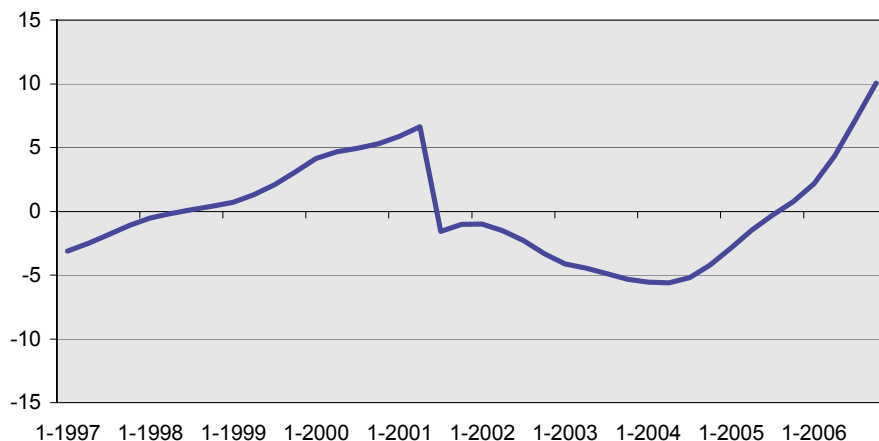
När IT-branschen lämnade krogen

Hotell- och restaurangbranschen följer ganska väl den aggregerade tjänstesektorns konjunktur med en topp 2-2001 och en botten 2-2004. Branschen ser generellt ut att ligga ganska tidigt i jämförelse med andra tjänstenärningar.

37. Hotell- och restaurang. Avvikelse från trend i indexvärdet. Löpande priser

37. Hotels and restaurants. Deviations from the trend. Index values.

Current prices



Fallet efter högkonjunkturen 2001 blev dramatiskt snabbt om än inte så stort. Studerar man förbrukning och produktion i branschen, ser man att fallet inte berodde på höjda förbrukningsvärden, utan enbart på minskad produktion, dvs. efterfrågan. Fallet sammanfaller väl med börskraschen inom IT-sektorn, där det första och största raset inträffade mellan 3-2000 och 2-2001. Sannolikt drog detta ned efterfrågan kraftigt på konferenser, hotellnätter och restaurangbesök från både företag och privatpersoner.

Kraftigt ökade förädlingsvärden 2006

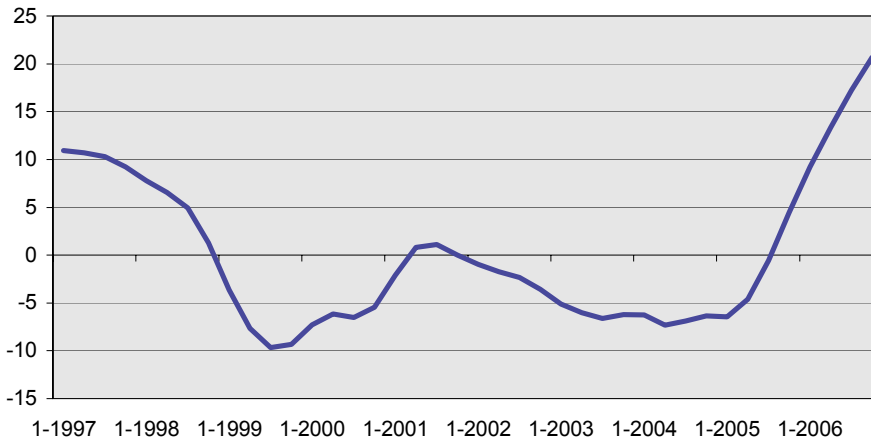
Konsultbranschen Andra företagstjänster består främst av bemanning och olika slags konsulttjänster (exkl. datakonsulter), vilket borde kunna ge en konjunkturbild ganska lik övriga näringsgrenar.

38. Andra företagstjänster. Avvikelse från trend i indexvärden.

Löpande priser

38. Other business activities. Deviations from the trend. Index values.

Current prices



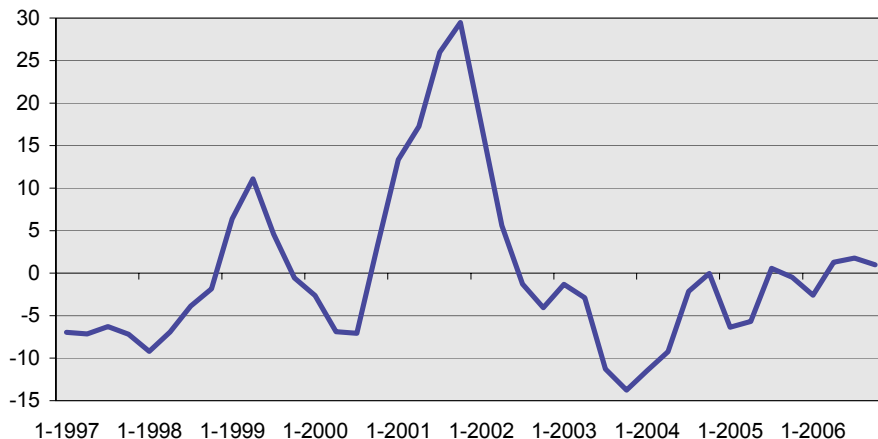
Branschen kom från en högkonjunktur och nådde sedan en botten 3-1999. Högkonjunkturs topp 3-2001 var inte särskilt kraftig, men ändå en tydlig vändpunkt. Lågkonjunktursen var ganska jämn och lång, men botten kom 2-2004 och vände sedan uppåt till en högkonjunktur, som inte var avslutad under 2006. Detta är mycket likt tjänstesektorn som helhet, även om den första botten kom ett år senare.

Sällan dåliga tider för datakonsulter

Data- och IT-branschen (Databehandlingsverksamhet m.m.) följer också konjunkturmönstret för tjänstesektorn väl. Dock hade man en liten extra upp- och nedgång 2-1999 respektive 3-2000.

39. Databehandlingsverksamhet m.m. Avvikelse från trend i indexvärdet. Löpande priser

39. Computer and related activities. Deviations from the trend. Index values. Current prices

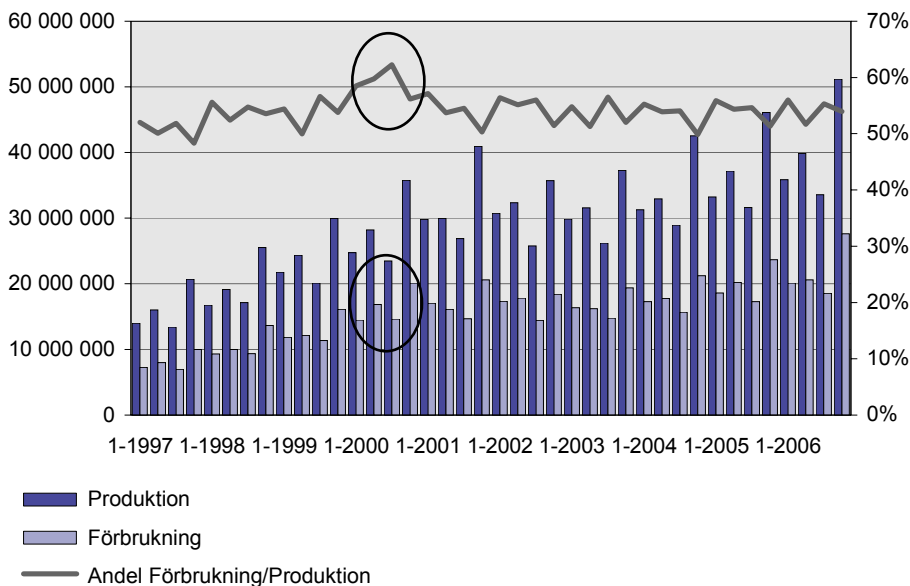


Det var inte någon nedgång i efterfrågan som orsakade fallet under 2000, utan snarare en tillfällig ökning av förbrukningsvärdets andel av produktionsvärdet (se diagram 40). Uppenbarligen anpassade sig inte kostnaderna till produktionsnivån i efterdyningarna av millenniumskiftet.

40. Databehandlingsverksamhet m.m. Produktion, förbrukning och andelen förbrukning/produktion i procent. Löpande priser, 1 000-tal kr. Index: Kvartal 1, 1997=100

40. Computer and related activities. Production, use of materials, and the use of materials/production in percent. Current prices, 1 000 SEK.

Index: 1st quarter 1997=100



Uppgången 2005–2006 blev inte riktigt lika stark som i resten av tjänstesektorn. Å andra sidan upplevde branschen en generellt kraftig tillväxt under hela perioden med i genomsnitt 9,6 procent per år (i löpande priser).

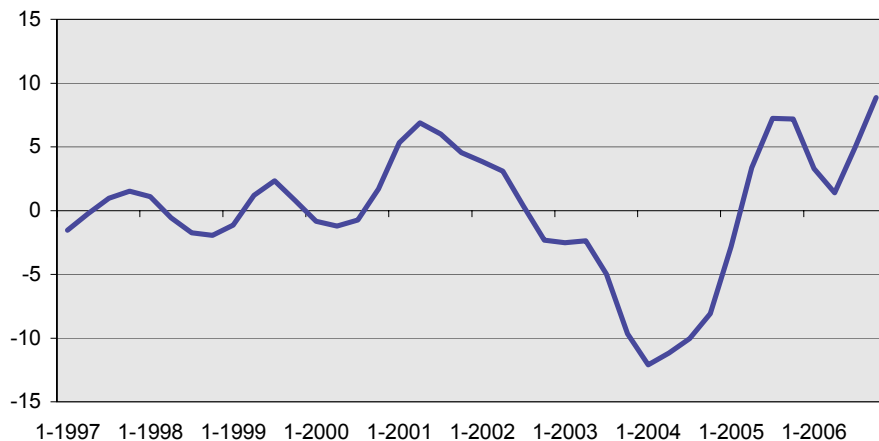
Högsta exportandelen

Branschen Transport, magasinering och kommunikation har en topp 2-2001 och en botten 1-2004, i likhet med tjänstesektorn som helhet. Likaså stiger sedan konjunkturen och vi vet inte om en topp har nåtts vid utgången av 2006. 1997–2001 pendlar konjunkturen i små och kortvariga rörelser, varför det är svårt att säga om det har varit direkta konjunkturörelser där.

41. Transport, magasinering och kommunikation. Avvikelse från trend i indexvärden. Löpande priser

41. Transport, storage and communication. Deviations from the trend.

Index values. Current prices



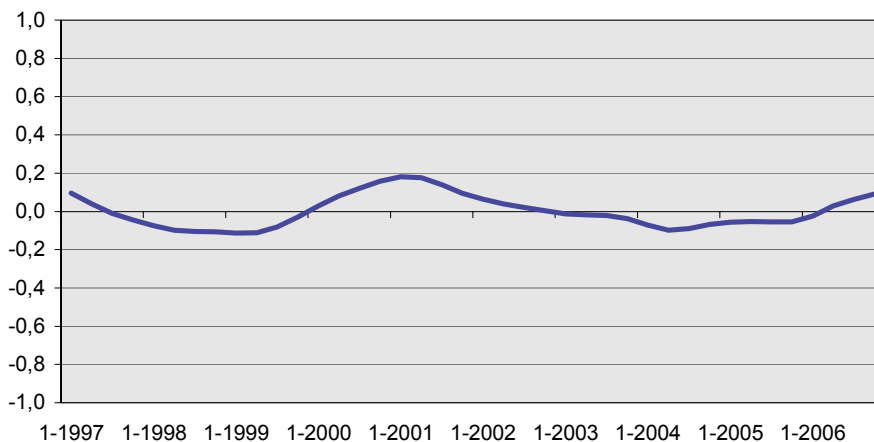
Denna bransch är den enda som har lite högre exportandel, nämligen 29 procent jämfört med tjänstesektorns genomsnittliga 14 procent.

Nästan ingen konjunktur alls

Inom branschen Uthyrning av fordon och maskiner är konjunktur- rörelserna extremt små. Den högsta avvikelsen från trenden är bara 0,2 procent, vilket motsvarar endast ca 20 miljoner kronor. Branschen är också mycket liten, ca 1 procent av totala tjänstesektorn.

42. Uthyrning av fordon och maskiner utan bemanning samt av hushållsartiklar och varor för personligt bruk. Avvikelse från trend i indexvärden. Löpande priser

42. Renting of machinery and equipment without operator and of personal and household goods. Deviations from the trend. Index values. Current prices



Tabellmärkning: Observera skalan

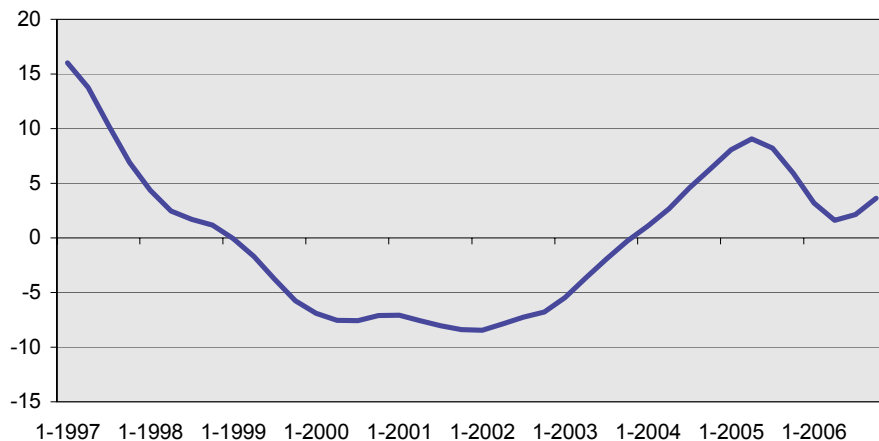
De mycket små konjunkturörelser som finns, är helt i överensstämmelse med tjänstesektorn som helhet. En botten i konjunkturen finns 1-1999, en topp 1-2001 samt en botten 2-2004. Precis som för övriga tjänstesektorer har ännu ingen nedgång skymtats vid utgången till 2006.

Katten bland hermelinerna

Fastighetsbranschen var 1997 i en högkonjunktur och hade åter en högkonjunktur 2004–2005, precis som tjänstesektorn totalt. Där emellan har man, till skillnad från övriga tjänstesektorn, haft en längre svacka. Det verkar inte osannolikt att den lilla minipuckeln 1-2001 avspeglar den högkonjunktur, som de flesta andra tjänstebranscher befann sig i just då.

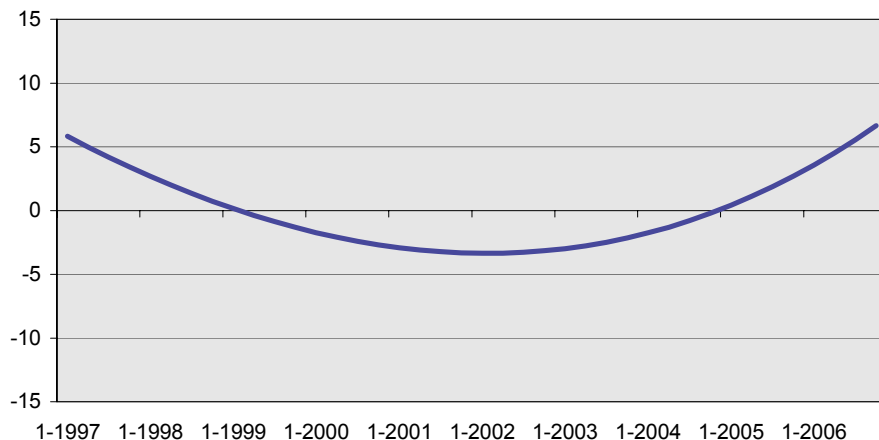
43. Fastighetsverksamhet. Avvikelse från trend i indexvärdet. Löpande priser

43. Real estate activities. Deviations from the trend. Index values. Current prices



44. Byggverksamhet. Avvikelse från trend i indexvärdet. Löpande priser

44. Construction. Deviations from the trend. Index values. Current prices



Byggbranschen påminner om fastighetsbranschen, men har inte den lilla minipuckeln runt 2001 som fanns där. Med andra ord har man endast en enda lång lågkonjunktur under 2000 fram till och med 2003. Botten på lågkonjunkturen för byggbranschen inträffade 1-2002, dvs. samtidigt som för fastighetsbranschen.

Fastighets- och byggverksamheten har varit relativt okänslig för den generella uppgången 2001. Man låg kvar på en ganska låg nivå, medan andra tjänstebranscher hade högkonjunktur. Deras konjunktursvängningar är också mindre än generellt inom tjänstesektorn. Kanske har dessa två branscher en starkare koppling till industrin än övriga tjänstebranscher.

Slutsatser

I studien använder vi momsdata för att beskriva tjänstesektorns konjunkturmönster, vilket tidigare studier såvitt vi vet inte har gjort. De flesta branscher följer tjänstesektorns generella tidsmönster i konjunkturerna, även om betydande avvikelser under vissa perioder kan noteras. Det finns också stora skillnader i konjunkturkänslighet mellan branscherna. Ett positivt samband finns mellan konjunkturkänslighet och tillväxt inom respektive bransch, vilket visar att tillväxtbranscher är mer volatila än mer mogna branscher. Det går inte att utifrån tjänstesektorns momsdata (i nominella värden) säga om högkonjunkturen har vänt nedåt under 2006.

Den dominerande branschen är handeln, som tillsammans med hotell- och restaurangbranschen ligger tidigt i konjunkturcykeln i relation till övriga branscher. Bygg- och fastighetsbranscherna avviker mest från tjänstesektorns allmänna konjunkturmönster. Framför allt byggbranschen har ju också en verksamhet som snarare är industri än tjänsteleverantör.

Referenser

Den demografiska krisen ur ett regionalt arbetsmarknadsperspektiv

Niedomysl T (2007). *Promoting rural municipalities to attract new residents: An evaluation of the effects*. Geoforum, Vol. 38, Issue 4, pp. 698-709.

Statistiska centralbyrån (2003). *Flyttströmmar i Sverige 1999-2001*. Demografiska rapporter 2003:2, SCB.

Statistiska centralbyrån (2006). *Arbetskraftsprognos 2006 – Utvecklingen till år 2030*. Information om utbildning och arbetsmarknad, IAM 2006:3, SCB.

Privatiseringar ökar inom kommunala sektorn

Einarsson T, Wijkström, F (2007). *Analysmodell för sektorsöverskridande statistik. Fallet vård och omsorg*. EFL.

SOU 2000:86. *Förslag till Lag (2001:000) om läkemedelsförmån*.

SOU 2007:37. *Vård med omsorg – möjligheter och hinder*. Betänkande från Delegationen för mångfald inom vård och omsorg.

Statistiska centralbyrån (2006). *Nationalräkenskaper*. Statistiskt meddelande NR 10 SM 0601.

Statistiska centralbyrån (2006). *Skola, vård och omsorg i privat regi. En sammanställning av statistik 1995–2005*. Bakgrundsfakta till ekonomisk statistik 2006:5.

Statistiska centralbyrån (2006). *Volymberäkningar av offentlig individuell produktion, EU-rapport*. NR-PM 2006:19.

Statistiska centralbyrån (2007). *Kommunernas hushållning med resurser 2006*. Statistiskt meddelande OE 23 SM 0701.

Statistiska centralbyrån (2007). *Offentlig ekonomi*.

Statistiska centralbyrån (2007). *Produktivitetsberäkningar för missbruksvården och vården av övriga vuxna*. Bakgrundsfakta till ekonomisk statistik 2007:4.

Sveriges kommuner och landsting (2007). *Verksamhets- och ekonomisk statistik i landsting och regioner*.

Branschernas konjunkturmönster

Gustafson C-H & Hagsten E (2005). *Produktion och sysselsättning i ekonomins olika faser*. Fokus på arbetsmarknad och utbildning. IAM 2005:2. SCB.

Konjunkturinstitutet (2007). *Konjunkturläget*.

Lucas, R E (1977). *Understanding Business Cycles* i K Brunner och A H Meltzer (eds.) *Stabilization of the Domestic and International Economy*. North Holland, sid. 7-29.

Mankiw, N G (2000). *Macro economics*. Worth Publishers.

Bilaga

Den demografiska krisen ur ett regionalt arbetsmarknadsperspektiv – metod för framskrivning

Den sysselsatta befolkningen i varje kommun har räknats fram med samma förändringsmönster som kunnat observeras under 2000-talets första hälft. Framräkningen är helt mekanisk och innehåller inga andra antaganden.

Sysselsättningsregistret²⁰ är utgångspunkten. Först beräknas antalet sysselsatta per kommun i ettårsklasser för åren 2000–2005. Därefter beräknas uppräkningsfaktorer som speglar förändringen i antalet sysselsatta mellan två intilliggande år för varje årskull.

7. Antal sysselsatta i ettårsklasser. 2000–2005

7. Employed by single years

Ålder	Sysselsatta					
	2000	2001	2002	2003	2004	2005
...						
20	100	103	100	104	105	101
21	101	103	104	105	108	102
22	102	105	108	102	112	110

Om vi utgår från exemplet ovan och de skuggade fälten, innebär det att antalet sysselsatta 20-åringar ökade mellan 2000 och 2001 med 3 personer. Genom att dividera 103 med 100 får vi uppräkningsfaktorn 1,03. Förändringen för 21-åringarna (markerade med fet stil) blir på samma sätt 105 genom 101, vilket ger en faktor av 1,04 för förändringen mellan år 2000 och 2001.

²⁰ För mer information, se: www.scb.se/rams.

8. Uppräkningsfaktorer per ettårsklass. 2001–2005

8. The raising factors by single years

Ålder	Sysselsatta					Genomsnittligt värde
	2001	2002	2003	2004	2005	
...						
20	1,03	1,01	1,05	1,04	0,97	1,02
21	1,04	1,05	0,98	1,07	1,02	1,03

För varje årskull har nu fem uppräkningsfaktorer räknats fram. I dessa beaktas alla förändringar mellan två år som beror på in- och utflyttning, förändringar på arbetsmarknaden etc. De fem åren täcker rätt väl en konjunkturcykel.

Slutligen har det genomsnittliga värdet av dessa fem faktorer använts för att utifrån antalet sysselsatta år 2005 komma fram till antalet sysselsatta år 2010.

9. Exempel på framräknat antal sysselsatta

9. Examples of estimated number of employed

Ålder	Uppräkningsfaktor	Antal sysselsatta per ålder		
		Observerat 2005	Skattat antal	
			2006	2007
20	1,02	101		
21	1,03	102	103	
22			105	106

Genom att multiplicera 101, antalet sysselsatta 20-åringar år 2005, med 1,02 får vi att antalet sysselsatta 21-åringar år 2006 är 103. På samma sätt skapas därefter antalet sysselsatta 22-åringar osv. För 2006 har vi på detta sätt fått antalet sysselsatta 21–64-åringar. Proceduren upprepas med framräkning årskull för årskull och upprepas fram till 2010, då vi har skattat antalet sysselsatta mellan 25 och 64 år.

Till sist skapas antalet sysselsatta 20–24-åringarna för år 2010. Bland annat beroende på att sysselsättningen är låg för 19-åringarna, har en annan modell valts för att skatta antalet sysselsatta 20–24-åringar. Genom att utgå från relationen mellan antalet 20–24-åringar år 2005 och antalet 15–19-åringar fem år tidigare, har vi fått en förväntad andel kvarboende i kommunen efter avslutade gymnasiestudier.

Kvoten tar också med eventuell påverkan från in- och utflyttning. Genom att multiplicera antalet 15–19 åringar 2005 med denna kvot, erhålls först antalet 20–24 åringar för 2010. Sedan har detta värde multiplicerats med den andel sysselsatta i åldersintervallet som gällde för år 2005 för att därigenom erhålla antalet sysselsatta 20–24 åringar år 2010.

Andelen kvarboende 15–19 åringar varierar mycket kraftigt mellan kommunerna. Ungefär 50 procent är kvarboende i Pajala, Storfors och Bräcke, medan andelen är dubbelt så hög för Lund, Solna och Umeå. Den stora variationen är en följd av att det är i denna åldersgrupp som de långväga flyttningarna är vanligast. Ser man till andelen kvarboende 24–25 åringar är skillnaderna betydligt mindre mellan kommunerna.

In English

Focus is a recurrent report published every six months. The first edition was published in November 2004. This seventh version is the fourth under the title *Focus on business and labour market*.

The intention is to publish shorter articles of a descriptive or analytic character.

Summary

The first part of the report gives an overview of the Swedish economy and the development in the labour market during the first half of 2007. Employment, unemployment, vacancies and the development of wages/salaries and labour costs are some keywords.

The following three articles are titled:

- The demographic crisis from a regional employment perspective (Tor Bengtsson)
- Increased privatization of the municipal sector (Ingegerd Berggren, Marie Glanzelius)
- Cyclical movements in the service industries (Staffan Bååth Wikstedt, Jonas Färnstrand)

A note of thanks

We would like to express appreciation to our survey respondents – the people, enterprises, government authorities and other institutions of Sweden – with whose cooperation Statistics Sweden is able to provide reliable and timely statistical information meeting the current needs of our modern society.

List of graphs

1. Changes in gross domestic product (GDP) by year. Percent.....	16
2. Unemployment rate, percent of labour force aged 16–64	17
3. Unemployment rate, percent of labour force aged 16–64	18
4. Unemployment rate, percent of labour force. 2006 – June 2007	18
5. Employment rate, percent of population aged 16–64.....	21
6. Employment rate on the regular labour market, percent of population aged 20–64	22
7. Gross pay and number of employees. Private sector. Index: 1st quarter 2001=100.....	23
8. Job openings and vacancies. Private sector.....	24
9. Percentage change in the average pay in the public sector. January 1999 – June 2007	26
10. Percentage change in the average pay in the private sector and a 12-month moving average. January 1997 – June 2007	27
11. Pay increases for manual and non-manual workers in the private sector. January 1999 – June 2007. Index: January 1999=100.....	28
12. Real wage and salary increases for manual and non-manual workers in the private sector. January 2007 – June 2007. Percent.....	29
13. Average monthly salary in the central government sector by sex. January 2000 – June 2007. SEK.....	30
14. Average monthly salary in the municipalities and county councils. January 1999 – June 2007. SEK.....	31
15. Changes in labour costs in the private sector by industry. First half of 2006 – first half of 2007. Percent	32
16. Labour costs for wage-earners in the private sector, June 2007. SEK per hour	33
17. Labour costs for salaried employees in the private sector, June 2007. SEK per month	34
18. Percentage of population by single years.....	40
19. Domestic net migration by single years. Eleven municipalities. Percent.....	41
20. Percentage of employed with post secondary education by single years	43
21. Municipalities, development of expenditure for consumption and social benefits in kind 1993–2006. Current prices (LP), constant prices (FP).....	49

22. County councils, development of expenditure for consumption and social benefits in kind 1993–2006. Current prices (LP), constant prices (FP).....	50
23. Municipalities' purchase of activities from privately-owned companies or organisations. Percentage of operational expenditures 1995–2006.....	51
24. County councils' purchase of activities from privately-owned companies, organisations and county council-owned companies 2001–2006. SEK m.....	52
25. Net turnover in privately-owned companies providing welfare services within education, child-care and social service 1995–2005. Current prices, SEK m	53
26. Employees within care and education services in privately-owned companies. Quarterly 2001– June 2007	56
27. The development of the service sector. Current prices. Index: 1st quarter 1997=100	63
28. Gross domestic product (GDP) from the balance of resources. Current prices. Index: 1997=100	64
29. Cyclical movements in the service sector. Deviation from the trend. Index values	64
30. Cyclical movements in the different industries excluding Construction and Real estate activities. Deviation from the respective trends. Index values	65
31. Cyclical movements in Construction and Real estate activities. Deviation from the respective trends. Index values.....	66
32. Linear trends in the different industries. Index values. Current prices	66
33. Linear relationship between growth and cyclical deviations from the trend in the service sector	68
34. The service sector 2006. Deviations between cyclical variations and trend. Current prices	69
35. Wholesale and retail trade. Deviations from the trend. Index values. Current prices.....	70
36. Sale, maintenance and repair of motor vehicles and motor-cycles. Deviations from the trend. Index values. Current prices.....	71
37. Hotels and restaurants. Deviations from the trend. Index values. Current prices.....	71
38. Other business activities. Deviations from the trend. Index values. Current prices.....	72

39. Computer and related activities. Deviations from the trend. Index values. Current prices	73
40. Computer and related activities. Production, use of materials, and the use of materials/production in percent. Current prices, 1 000 SEK. Index: 1st quarter 1997=100.....	74
41. Transport, storage and communication. Deviations from the trend. Index values. Current prices	75
42. Renting of machinery and equipment without operator and of personal and household goods. Deviations from the trend. Index values. Current prices	76
43. Real estate activities. Deviations from the trend. Index values. Current prices	77
44. Construction. Deviations from the trend. Index values. Current prices.....	77

List of maps

1. Municipalities with decreasing number of employed up to 2010. Percentage change	37
2. Municipalities with increasing number of employed up to 2010. Percentage change	38

List of tables

1. Percentage change in the average pay by sector. Annual average 1997–2006, six month average 2007	25
2. Percentage employed by sector	42
3. Development of the private sector. Index: 2000=100.....	44
4. Employed persons, aged 16 or more, in welfare services 2005.....	55
5. Industries in the service sector by share of value added 2005. Percent	62
6. Average growth in value added by industry. Percent	67
7. Employed by single years.....	81
8. The raising factors by single years	82
9. Examples of estimated number of employed	82

List of terms

A			
AKU	Labour Force Survey	Grundskola	Compulsory comprehensive school
Andel	Share	Gymnasieskola	Upper secondary school
Annat	Other		
Anställd	Employee	H	
Anställningstid	Period of employment	Helt	Totally
Antal	Number	Huvudsaklig	Main
Arbetad tid	Hours worked	Högskola	University education
Arbetare (arb)	Manual worker		
Arbete	Work	I	
Arbetskostnad	Labour costs	Industriverksamhet	Manufacturing
Arbetskraften	Labour force	Inom	Within
Arbetskraftskostnad	Labour cost	Intäkt	Revenue
Arbetslös	Unemployed		
Arbetsmarknad	Labour market	J	
		Jobb	Job
B		K	
Befolkning	Population	Kommun	Municipality
Bruttonationalprodukt (BNP)	Gross domestic product (GDP)	Konkurs	Bankruptcy
Cykliska variationer	Cyclical movements	Kronor (kr)	SEK
		Kvinnor	Women
E		L	
Eftergymnasial	Post secondary	Landsting	County council
F		Lediga jobb	Job openings
Fasta priser	Constant prices	Lön	Wage/salary or pay
Flyttning	Relocation/migration	Löneskillnad	Wage/salary difference
Företag	Company, enterprise	Lönesumma	Gross pay
Företagare	Employer	Löneökningstakt	Rate of wage/salary increase
Förskola	Daycare centre	Lönsamhet	Earning capacity
Förvärvsarbete	Employed	Löpande priser	Current prices
Förädlingsvärde	Value added		
Förändring	Change	M	
G		Medelfel	Standard error of estimate
Genomsnittlig	Average	Medellön	Average wage/salary
Glidande medelvärde	Moving average		

Metod	Method	Standardavvikelse	Standard deviation
Minskning	Decrease		
Minst	At least	Staten	Governmental sector
Månad	Month		
Månadslön	Monthly wage/ salary	Summa	Total
Män	Men	Sysselsatt Sysselsättningsgrad	Employed Rate of employment
N		Säsongsrensats	Seasonal adjustment
Näringsgren	Branch, industry		
O		T	
Observerad	Observed	Tillväxt	Growth/ Increase
Offentlig	Public	Timme	Hour
Oförändrade	Unchanged	Tjänsteman (tjm)	Non-manual worker
Originalserie	Original series		
P		U	
Preliminära värden	Provisional figures	Uppgift	Information
Privat	Private	Utbildning	Education
Procent	Percent	Utrikes född	Foreign-born
Produktionsvärde	Output value	Utveckling	Development
R		V	
Rationalisering	Efficiency improvement	Vakanser	Vacancies
Reallön	Real wage	Växande	Increasing
Reguljär	Regular	Å	
Relativlön	Relative pay	Åldersgrupp	Age group
Riket	The whole country	År	Aged/Year
S		Ä	
Sektor	Sector	Äldre	Older
Skattning	Estimate	Ö	
SNI	Swedish Standard Industrial Classification	Övriga	Other

Explanatory symbols and abbreviations

.. Data not available

Utgivna publikationer fr.o.m 1998 i serien Information om utbildning och arbetsmarknad (IAM)

- 1998:1 Socioekonomiska konsekvenser av sjukdom och dödsfall inom hushåll
- 1998:2 Arbetsmarknadsutveckling och inkomströrlighet – en studie i det tidiga 1990-talets Sverige
- 1998:3 Arbetskraftsbarometern '98
- 1999:1 Funktionshindrades situation på arbetsmarknaden – 4:e kvartalet 1998
- 1999:2 Arbetskraftsprognos 1999 – Utvecklingen till år 2015 enligt två alternativa scenarier
- 1999:3 Utbildning och efterfrågan på arbetskraft. Utsikter till år 2005
- 2000:1 Arbetskraftsbarometern '99
- 2000:2 Utbytbarhet på arbetsmarknaden – Yrken och löner för olika utbildningsgrupper
- 2000:3 Arbetsförhållanden för kvinnor och män i arbetsledande ställning
- 2000:4 Arbetskraftsbarometern '00
- 2001:1 Utbildning och efterfrågan på arbetskraft. Utsikter till år 2008
- 2001:2 Negativ stress och ohälsa. Inverkan av höga krav, låg egenkontroll och bristande socialt stöd i arbetet
- 2001:3 Situationen på arbetsmarknaden för personer med funktionsnedsättning – 4:e kvartalet 2000
- 2001:4 Arbetskraftsbarometern '01
- 2002:1 Arbetskraftsprognos 2002. Utvecklingen till år 2020
- 2002:2 Arbetskraftsbarometern '02
- 2003:1 Arbetsmiljön i små företag
- 2003:2 Länens arbetskraft – utvecklingen de närmaste decennierna
- 2003:3 Funktionshindrades situation på arbetsmarknaden – 4:e kvartalet 2002
- 2003:4 Ensidigt, upprepat arbete
Arbetsmiljöförhållanden, besvär, sjukfrånvaro, sjuknärvaro
- 2003:5 Arbetskraftsbarometern '03
- 2004:1 Utbildning och arbete. Tillskott och rekryteringsbehov för olika utbildningsgrupper till 2010
- 2004:2 Löneskillnader mellan kvinnor och män i Sverige
- 2004:3 Fokus på arbetsmarknad och utbildning
- 2004:4 Arbetskraftsbarometern '04
- 2005:1 Tunga lyft och annat kroppsligt tungt arbete. Arbetsmiljöförhållanden, besvär, sjukfrånvaro och sjuknärvaro
- 2005:2 Fokus på arbetsmarknad och utbildning
- 2005:3 Funktionshindrades situation på arbetsmarknaden – 4:e kvartalet 2004
- 2005:4 Fokus på arbetsmarknad och utbildning
- 2005:5 Arbetskraftsbarometern '05
- 2006:1 Fokus på näringsliv och arbetsmarknad hösten 2005
- 2006:2 Fokus på näringsliv och arbetsmarknad våren 2006
- 2006:3 Arbetskraftsprognos 2006. Utvecklingen till år 2030
- 2006:4 Arbetskraftsbarometern '06
- 2007:1 Fokus på näringsliv och arbetsmarknad hösten 2006
- 2007:2 Funktionshindrades situation på arbetsmarknaden – 4:e kvartalet 2006

Fokus på näringsliv och arbetsmarknad våren 2007

Fokus är en halvårsvis återkommande publikation i serien Information om utbildning och arbetsmarknad (IAM). Den första utgåvan utkom i november 2004.

Denna rapport, som är den sjunde i ordningen, innehåller inledningsvis en översiktlig beskrivning av utvecklingen på arbetsmarknadsområdet under det första halvåret 2007. Huvuddelen av publikationen upptas av tre olika artiklar av kommenterande eller analyserande karaktär:

- Den demografiska krisen ur ett regionalt arbetsmarknads- perspektiv
- Privatiseringar ökar inom kommunala sektorn. En samman- ställning av statistik
- Tjänstebranschernas konjunkturmönster. En deskriptiv studie av momsstatistik 1997–2006

ISSN 1654-4366 (online)

ISSN 1400-3996 (print)

ISBN 978-91-618-1380-3

Publikationstjänsten:

E-post: publ@scb.se, tfn: 019-17 68 00, fax: 019-17 64 44. Postadress: 701 89 Örebro.

Information och bibliotek: E-post: information@scb.se, tfn: 08-506 948 01, fax: 08-506 948 99.

Försäljning över disk, besöksadress: Biblioteket, Karlavägen 100, Stockholm.

Publication services:

E-mail: publ@scb.se, phone: +46 19 17 68 00, fax: +46 19 17 64 44. Address: SE-701 89 Örebro.

Information and Library: E-mail: information@scb.se, phone: +46 8 506 948 01, fax: +46 8 506 948 99.

Over-the-counter sales: Statistics Sweden, Library, Karlavägen 100, Stockholm, Sweden.